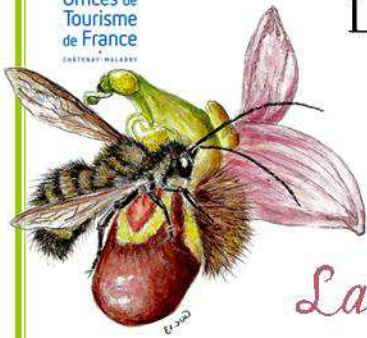


LES ECHOS DE LA VALLEE-AUX-LOUPS

L'ophrys abeille

La stratégie du sexe chez les orchidées



'ophrys abeille¹ est l'une des espèces d'ophrys que l'on rencontre en France dans les prairies naturelles, ou en lisière de bois. Cette orchidée assez peu courante, qui est protégée dans plusieurs départements, peut être observée sur notre commune, en forêt de Verrières. Si les conditions lui conviennent, cette espèce à la biologie fascinante, peut apparaître parfois spontanément dans votre jardin. C'est une vivace de 20 à 40 cm de haut qui porte de grands sépales roses et des petits pétales bruns et velus. Il vous reste à vous mettre à quatre pattes pour mieux l'admirer !

Les Orchidées ont évolué, par la réduction de certains organes et le développement d'autres. Alors que les trois sépales restent semblables, deux des pétales se sont atrophiés au profit du troisième, qui a acquis une morphologie particulière liée à son rôle dans la pollinisation. Ce pétale particulier est appelé **le labelle**. Chez l'ophrys abeille, ce labelle trilobé, brun et jaune, velu, ressemble à l'abdomen d'un insecte hyménoptère (abeille ou bourdon). Cf. schéma ci-dessus.

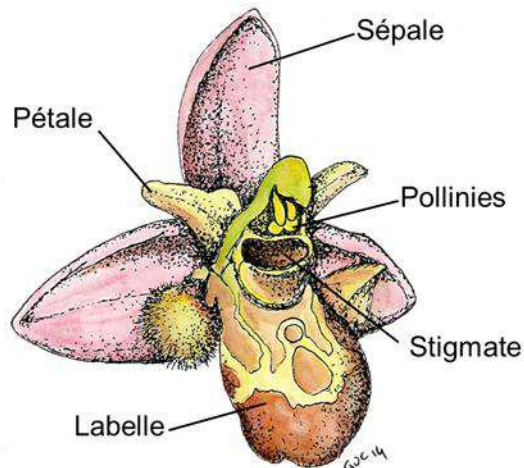
La fleur s'est transformée



fin, la disposition sur le labelle de ces mêmes poils est identique à celle de l'insecte femelle afin que le mâle (une abeille Eucère à longues antennes) ne décèle pas la tromperie lorsqu'il essaie de s'accoupler à la fleur. On parle de pseudo copulation.

Les sépales latéraux étalés et nervurés simulent deux ailes déployées. Un peu de vent et l'effet est parfait ! Le mâle éperdu d'amour, récupère les pollinies qui se collent à sa toison et transporte le pollen vers une autre fleur.

Cet exemple montre que le mimétisme existe chez les végétaux. Dans ce système à trois composantes, l'orchidée est l'**imitateur**, l'hyménoptère femelle est le **modèle** et l'hyménoptère mâle, l'**individu dupé**. Au cours de l'évolution, la sélection naturelle et les mutations aléatoires ont ainsi favorisé ce mimétisme qui confère un avantage adaptatif à l'orchidée. Dans le cas où l'insecte tarde trop à venir, la fleur n'a



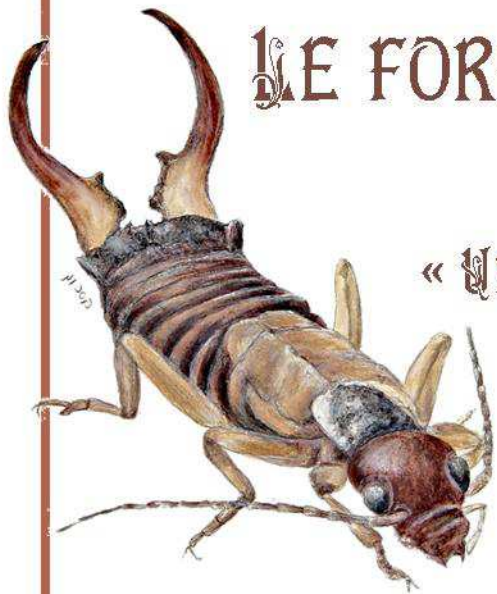
en un véritable **leurre sexuel**, en imitant à la perfection l'aspect d'une abeille femelle solitaire : on observe la tête, le thorax et l'abdomen. De plus, la rigidité des poils rappelle la consistance chitineuse de la carapace de l'insecte et en-

pas d'autre choix que de se féconder elle-même. Les pollinies jusqu'alors dressées vont finir par se courber jusqu'à atteindre le stigmate. Un plan B bien pratique pour Dame Nature qui ne connaît pas de limite en matière de survie !

1 - *Ophrys apifera*, ophrys abeille ; famille des *Orchidaceae*

LE FORFICULE PERCE-OREILLE

« UNE VÉRITABLE MÈRE POULE »



l'outil utilisé par les bijoutiers pour percer les oreilles ! Chers parents, faites des efforts pour ne pas terroriser vos enfants et petits-enfants avec ces croyances idiotes!



Qui ne connaît pas le **forficule perce-oreille**¹, cet insecte à la carapace brillante d'un beau brun-rouge. Vous pouvez le trouver caché sous un pot de fleur, dans le noyau d'un abricot, dans les pétales d'une rose ou dans la salade que vous lavez. Il fuit la lumière du jour et ne sort que la nuit pour se nourrir de fruits, de végétaux, ou de pucerons. Observez les pincés postérieures (cerques) qui ornent le bout de son abdomen, elles sont à l'origine de cette idée reçue que la petite bête peut se glisser dans votre conduit auditif.

Concernant l'origine de cette curieuse appellation de *perce-oreille*, il est souvent avancé une analogie de forme entre les pincés postérieures et

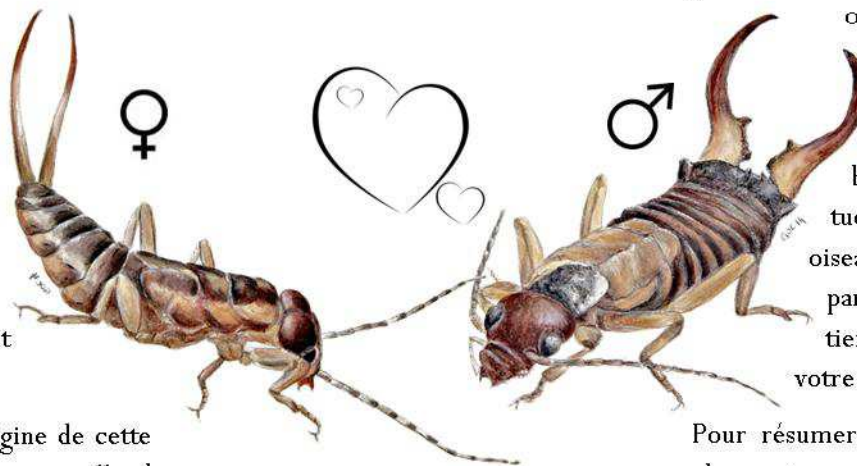
Les sexes sont faciles à repérer par les pincés, très développées et arquées chez le mâle, elles sont plus petites et rectilignes chez la femelle (voir illustrations).

Madame forficule fait preuve d'un instinct maternel extrêmement développé. Elle pond 50 à 70 œufs en automne sous les écorces ou dans le sol. Elle prend soin de ses œufs, les

peut même les déplacer pour leur éviter des variations de température et d'humidité ! Ensuite elle s'occupe de sa progéniture qu'elle nourrit et protège. Ce comportement maternel est unique chez les insectes.

Le forficule est un précieux allié du jardinier, car il se nourrit de petits insectes ravageurs tels que les pucerons et les psylles. Il croque les œufs de limaces et d'escargots. Il nettoie également le sol en consommant les débris végétaux et constitue une proie pour les oiseaux. Le perce-oreille participe donc au maintien de l'équilibre dans votre jardin.

Pour résumer ce propos, il ne faut plus avoir peur des pincés du perce-oreille, cette petite bête est parfaitement inoffensive !



nettoie pour les débarrasser des moisissures, les retourne, les regroupe et

1 - *Forficula auriculata*, pince oreille, perce oreille ; famille des *Forficulidae*

L'Office de tourisme vous souhaite un bel été !

Retrouvez-nous dès la rentrée...

6 septembre : Forum des Associations au Gymnase P. Beregovoy

20 & 21 septembre : Journées Européennes du Patrimoine

27 septembre : Conférence biodiversité sur la communication entre les végétaux

RECEVEZ LE N° 49 PAR MAIL EN VOUS INSCRIVANT GRATUITEMENT SUR
lesechosdelaval@chatenay-malabry.fr

Newsletter disponible par mail ou à l'Office de Tourisme



26, rue du Docteur le Savoureux
92290 Châtenay-Malabry
Tél. : 01 46 83 46 13
Fax : 01 46 83 45 61
Mail : otsi@chatenay-malabry.fr

Rédaction : Jean-Christophe GUEGUEN
Illustrations : Jean-Christophe GUEGUEN
Retouches illustrations : Cyrille GUEGUEN
Conception, réalisation : Danielle PRINTEMPS
Impression : Mairie de Châtenay-Malabry
Directeur de la publication : C. BOUCHARD

JUILLET 2014, N°48