

Les nouvelles de  
**CHÂTENAY-MALABRY**

AVRIL 2024



MAGAZINE D'INFORMATIONS MUNICIPALES

**DES VACANCES  
DE PRINTEMPS  
DIVERTISSANTES**

## EMBELLIE ET VALORISÉE

P. 4

- Lycée Emmanuel Mounier : une rénovation thermique d'envergure
- Les travaux débutent dans la Cité Jardin de la Butte Rouge

## VERTE ET DURABLE

P. 8

- Hérissons : des animaux à protéger !
- Des sondes pour limiter l'arrosage
- Concours des maisons et balcons fleuris : c'est le moment de préparer vos fleurs pour l'été !
- Encombrants : prenez rendez-vous
- Lutter efficacement contre les chenilles processionnaires
- Comment limiter la prolifération du moustique tigre ?
- Les domaines départementaux déjà à l'heure d'été

## ATTRACTIVE ET CONNECTÉE

P. 14

- L'Atelier du Bien Voir
- Bien vieillir avec Juvenior

## PRATIQUE ET ACCUEILLANTE

P. 16

- Vacances de printemps : se divertir en s'amusant et en se cultivant
- Mots croisés
- Coloriage : un album pour découvrir sa ville
- Les amis du creps cherchent des bénévoles
- En images :
  - les joies de la glisse et des jeux
  - le sport en s'amusant pendant les vacances d'hiver
- 6-17 ans : des vacances d'été renversantes

## SOLIDAIRE ET CHALEUREUSE

P. 23

- Résidences Verdi et Le Titien : écriture et rencontres générationnelles
- En image : crêpes et loto avec le club Henri Marrou... Gourmandises et loto avec l'UNRPA
- Aidants connect : pour vous aider à faire vos démarches sur internet
- 1 000 euros pour la recherche sur le cancer pédiatrique avec le Lions Club
- En images : Semaine de la Femme

## SPORTIVE ET ANIMÉE

P. 28

- L'équipe de parabadminton ukrainienne au Creps
- Semaine Olympique et Paralympique
- En images : un joyeux banquet pour Temps Libre
- Médailles de la Jeunesse, des Sports et de l'Engagement associatif : des personnalités châténaisiennes récompensées et honorées
- Vo Thuat : onze médailles d'un coup !
- Foulées printanières
- Inscriptions à l'École Municipale des Sport

## CRÉATIVE ET VIVANTE

P. 33

- Les Musicales de la Vallée-aux-Loups : deux concerts dès avril
- Au Théâtre La Piscine - L'Azimut
- Maison de Chateaubriand : musique et romantisme
- Chasse aux œufs
- En images :
  - Coucou de Gerardmer !
  - Des Sportives ! en majesté
  - Le Chemin de l'Œuvre
- Au Pavillon des Arts et du Patrimoine : c'est le printemps !
- Les conseils des bibliothécaires



P. 12

Les Domaines Départementaux déjà à l'heure d'été



P. 5

Les travaux débutent dans la Cité Jardin de la Butte Rouge



P. 29

Des personnalités châténaisiennes récompensées et honorées

## BIEN VIVRE MA VILLE

- Médiathèque et bibliothèque : la bande dessinée à l'honneur

P. 41

ATTRAYANTE  
ET TRANQUILLE

- Respecter ses voisins

P. 42

EXEMPLAIRE  
ET PERFORMANTE

- Recensement des jeunes de 16 ans
- Petite enfance : la Ville recrute
- Dimanche 9 juin : élections européennes
- Journée Nationale du Souvenir des Victimes et des Héros de la Déportation
- « Notre Ville, votre quartier, parlons-en »
- Carte nationale d'identité numérique : Châtenay-Malabry ville test de certification

P. 45

## TRIBUNES

P. 46

## AU QUOTIDIEN

- Le Carnet
- Décès du peintre Henryk Bukowski
- Les pharmacies de garde
- Les menus des enfants

P. 37

## Chasse aux oeufs

le samedi 13 avril



# Châtenay-Malabry déploie la vidéoprotection

Se sentir bien dans sa ville, c'est en apprécier le cadre de vie préservé, mais c'est aussi pouvoir y vivre en toute quiétude et en toute sécurité. C'est la raison pour laquelle, à Châtenay-Malabry, nous avons toujours veillé à répondre à vos aspirations légitimes en la matière, alors même que la sécurité publique relève avant tout de la compétence de l'Etat et de la Police Nationale.



Au cœur du quotidien, la Police Municipale incarne cet engagement constant de notre municipalité, en assurant une présence de proximité sur l'ensemble du territoire communal. Son action à la fois rassurante et préventive s'inscrit, par souci d'efficacité, dans le cadre d'une coopération étroite et coordonnée avec la Police Nationale, sans oublier bien sûr tout le réseau d'acteurs de la prévention.

Toujours dans un souci d'efficacité, et parce que désormais le maintien d'une vie urbaine apaisée ne se conçoit plus sans le recours aux nouvelles technologies, nous avons fait le choix, entériné par le Conseil municipal le 12 mars dernier, de déployer la vidéoprotection.

Cette décision n'a pas été prise à la légère. Avec l'implantation de caméras de vidéoprotection, la Ville entend lutter plus activement contre certaines formes de délinquance et d'incivilités, prévenir les atteintes aux personnes et aux biens, mieux sécuriser les bâtiments et espaces publics, mais également faciliter l'intervention rapide des forces de l'ordre et la résolution de leurs enquêtes.

Cette décision est également l'aboutissement d'un long et minutieux travail effectué en amont avec les spécialistes et les autorités compétentes, afin que le nouveau dispositif puisse être mis en place de la manière la plus pertinente possible et, bien évidemment, dans le respect de vos libertés individuelles. Les 63 caméras seront progressivement installées sur des points stratégiques, aux abords des crèches et des écoles ou encore sur les places commerçantes. Et je tiens à vous rassurer : elles ne filmeront que l'espace public pour préserver votre vie privée et son exploitation sera soumise au contrôle de la CNIL.

Pour centraliser leur utilisation, un Centre de Supervision Urbain sera créé dans les locaux de la Police Municipale et s'accompagnera la nuit d'un dépôt des images au commissariat de Police Nationale.

Avec la vidéoprotection, nous faisons assurément un pas de plus pour améliorer encore votre qualité de vie à Châtenay-Malabry.

**Votre Maire,  
Carl SEGAUD**





# Les travaux débutent dans la Cité Jardin

Le projet de rénovation entre dans sa phase opérationnelle. Il vise à améliorer le cadre de vie et à rendre le quartier plus verdoyant aux habitants. Ce mois-ci les travaux débutent dans trois immeubles. Une grande étape a été franchie avec la signature de la convention avec l'Agence d'urbanisme de la Ville de Châtenay-Malabry, la partie historique du quartier.

La rénovation commence dans trois immeubles aux abords de l'avenue Saint-Exupéry, en face de l'école maternelle Suzanne Buisson. Ils vont être démantelés de façon méticuleuse pour récupérer le maximum de matériaux. Il s'agit d'une opération d'économie circulaire comme la Ville l'a déjà fait pour les bâtiments de l'ancienne école Centrale avant l'aménagement de l'écoquartier La Vallée. Les déchets issus de la déconstruction de l'ancienne école avaient ainsi été récupérés, reconditionner et réemployés dans le nouvel écoquartier La Vallée.

## Une opération exemplaire d'économie circulaire et d'insertion

Pour mener à bien cette opération sur les trois premiers immeubles de la Cité Jardin, la Ville organise un chantier d'insertion. Une équipe de Châtenaisiens de l'Insertion développement Social Urbain (IDSU) va procéder petit à petit à l'enlèvement de tous les matériaux : brique, plinthes, portes, poignées, cuivre, parquet, etc. La société NéoEco, choisie par la Ville, sera chargée d'évacuer les matériaux vers des filières appropriées pour qu'ils soient reconditionnés et réemployés. Les meubles ou autres mobiliers seront quant eux récupérés par l'Atelier solidaire du square Henri Sellier, qui leur donnera une seconde vie.

## Pour offrir des appartements plus confortables, mieux isolés et plus accessibles

À l'issue des opérations de nettoyage et démantèlement, les étages seront complètement vidés, seule la structure porteuse restera. Le bailleur Hauts-de-Bievre Habitat pourra alors commencer l'aménagement des appartements qui consistera à poser une isolation thermique et phonique grâce à des matériaux performants, d'agencer les pièces de manière cohérente, et de les équiper de toutes les commodités : rangements, branchements, etc. Les appartements seront traversants pour privilégier la luminosité.

À l'arrière des bâtiments seront créés une entrée accessible pour les personnes à mobilité réduite et pour les poussettes ainsi qu'une rampe d'accès menant aux locaux pour les vélos et les poussettes. Des balcons seront créés pour que les locataires puissent profiter des espaces de verdure.



*La Cité Jardin est à bien des égards un quartier exceptionnel. Elle ne nécessite pas de lourdes mutations, pas de table rase qui viendrait effacer le passé sous le prétexte de proposer un meilleur avenir. La rénovation s'inscrit dans les pas de ce qui préexiste. Tout impose d'être délicats et respectueux, tout en étant innovants et ambitieux,* résume le Maire Carl Segaud.



## Les locataires relogés

Les locataires des trois immeubles où commencent les travaux ont bien sûr tous été relogés, en grande partie dans la Cité Jardin ou dans d'autres quartiers de Châtenay-Malabry. La grande majorité a souhaité rester dans notre ville, néanmoins, quelques-uns ont choisi de quitter la ville pour leur retraite ou pour se rapprocher de leur famille ou de leur emploi.

## Les conditions du relogement pour les prochains habitants concernés

Hauts-de-Bievre Habitat accompagne les familles et examine leur situation au cas par cas. Les locataires bénéficient du même prix au mètre carré pour leur nouvel appartement et les déménagements sont pris en charge par le bailleur. Des agents de relogement restent à l'écoute des locataires tout au long du processus.

## Aujourd'hui, le quartier souffre



Des logements inaccessibles aux personnes à mobilité réduite (PMR).



Des logements humides et mal isolés phoniquement et thermiquement.

## Une rénovation pour offrir des logements



Lumineux et économes en énergies grâce à une bonne isolation thermique.



Pratiques avec des rangements intégrés.

# de la Butte Rouge

améliorer les conditions de vie dans les logements et redonner un cadre de vie agréable et agréable situés avenue Saint-Exupéry, dans la partie Ouest du quartier. Parallèlement, une autre  
Nationale de Rénovation Urbaine, qui contribue au financement de la rénovation de la

## Des logements souffrant de lourds dysfonctionnements



Des appartements mal agencés.



Les travaux vont commencer dans trois immeubles, avenue Saint-Exupéry.

## Des appartements confortables et modernes



Accessibles aux PMR et aux familles avec jeunes enfants.



Silencieux grâce à une bonne isolation phonique

## La rénovation du quartier présentée et expliquée aux habitants



Une lettre d'information sur le projet a été distribuée dans le quartier, elle est également téléchargeable sur le site de la Ville : [www.chatenay-malabry.fr](http://www.chatenay-malabry.fr)



Nombreux étaient les habitants de la Cité Jardin lors des rencontres-café et des réunions publiques organisées par le Maire Carl Segaud en mars.



Le Maire Carl Segaud a expliqué le déroulement des travaux, le projet dans son ensemble et le relogement, et a répondu aux questions des locataires impatientes face à l'urgence de leurs conditions de vie.





## Des moyens financiers pour rénover les logements et améliorer les conditions de vie des habitants



Au centre, Laurent Hottiaux, Préfet des Hauts-de-Seine et le Maire Carl Segaud, entourés de gauche à droite des représentants de la banque des Territoires, Action Logement, Vallée Sud-Grand Paris et Hauts-de-Bievre Habitat.

La signature de la convention ANRU (Agence Nationale de Renouvellement Urbain) en décembre dernier est particulièrement importante puisqu'elle permet d'obtenir des financements de plusieurs organismes à hauteur de 77 millions d'euros qui seront donc consacrés à la rénovation de ce secteur. Elle concerne les bâtiments construits dans les années 30 : les bâtiments dits historiques du quartier de la Cité Jardin qui comprend 887 logements sur les 3300 logements que compte le quartier. Cela concerne 60 immeubles avec une très grande majorité de petits appartements (seulement 9 % de T4) souffrant de problème d'humidité, d'isolation, d'insonorisation, d'accessibilité etc.

### Réhabilitation et mixité sociale

Les trois quarts des immeubles seront conservés et subiront une importante réhabilitation tout en respectant et préservant leurs caractéristiques d'origine. Plusieurs immeubles seront reconstruits pour permettre l'aménagement de grands logements accessibles aux personnes à mobilité réduite et des parkings souterrains. La réhabilitation sera aussi qualitative que les opérations neuves. Dans le secteur pour lequel la Ville a lancé un classement en SPR, ce sont 87 % au minimum qui seront conservés. 40% resteront sociaux, 20% seront en logement intermédiaire (dont certains

en accession sociale à la propriété avec une priorité pour les habitants de la Cité Jardin) et 40 % seront en accession privée.

### Des logements confortables et des parking souterrains

Ainsi, la grande majorité des bâtiments sera complètement restructurée pour assurer d'excellentes conditions de confort, avec des surfaces qui passeront en moyenne de 48,58m<sup>2</sup> à 68,65 m<sup>2</sup>, de meilleurs performances énergétiques, des stationnements supplémentaires avec l'aménagement de 640 places de parking enterrées, et une accessibilité assurée dans 40% des logements qui seront aux normes pour les personnes à mobilité réduite.

### Des équipements et des espaces publics rénovés

La crèche Magdeleine Rendu sera reconstruite rue Albert Thomas pour être modernisée et agrandie, passant de 50 à 80 berceaux. Des nouveaux locaux plus spacieux et adaptés accueilleront l'Espace Famille Lamartine ainsi que l'épicerie solidaire et un espace de médiation culturelle. L'école primaire Thomas Masaryk sera restructurée et agrandie. Enfin, un nouvel équipement sera construit regroupant la bibliothèque, l'espace Prévention-Santé, la Maison des Sciences, le cyberspace et d'autres nouvelles activités pour les habitants.

### Un enjeu patrimonial et environnemental

Les places, les rues, les trottoirs, les escaliers, les cheminements piétons, l'éclairage public seront rénovés et de nouveaux espaces de verdure en plus des jardins familiaux seront créés en lieu et place des parkings situés actuellement entre les immeubles sur des dalles en béton. Redonner à la Cité Jardin sa fibre verte et son cadre exceptionnel d'origine est un des objectifs forts de la rénovation. La biodiversité, la gestion de l'eau, le choix de matériaux durables, les procédés de construction et de déconstruction seront des enjeux majeurs pour lesquels des solutions innovantes vont être mises en œuvre.

Le programme de rénovation urbaine se veut à la fois patrimonial et très environnemental avec un bilan carbone neutre sur l'ensemble de la construction neuve et de la rénovation. Confort des habitants, modestie énergétique, économie circulaire et sobriété constructive sont autant de leitmotiv qui vont guider la renaissance de ce quartier en écho à ses origines d'écoquartier. ■

### + D'INFOS

L'espace projet (place François Simiand) vous accueille sur rendez-vous. Tél. : 01 46 83 46 75

Lycée Emmanuel Mounier

# Une rénovation thermique d'envergure

**D'avril 2024 à août 2025, d'importants travaux de rénovation thermique financés par la Région Île-de-France vont permettre de réduire fortement la consommation énergétique du lycée Emmanuel Mounier, mais aussi d'apporter plus de confort à ses occupants.**



Dans le cadre de son Plan d'urgence pour les lycées franciliens, la Région Île-de-France s'est engagée dans un vaste programme de rénovations énergétiques des établissements. Le Maire Carl Segaud, en tant que conseiller régional, a fortement appuyé le dossier du Lycée Emmanuel Mounier pour qu'il puisse bénéficier d'une importante rénovation. Grâce aux travaux qui commencent ce mois-ci, ce sont 36,6 GWh/an et 7,2 ktonnes de Co2/an qui vont pouvoir être économisés chaque année. Isolation des toits et des façades par l'extérieur, remplacement des menuiseries extérieures (toutes les fenêtres et portes sont changées avec mise en place de stores électriques activés

automatiquement selon la luminosité et le vent), modernisation des installations de chauffage et de ventilation (nouvelle chaudière et VMC), installation d'équipements moins gourmands en énergie: ces améliorations devraient permettre de réduire de 75 % les émissions de gaz à effet de serre.

## Un meilleur confort pour les occupants

En complément de ces économies, ce chantier de rénovation thermique, qui respectera les exigences d'un chantier vert avec notamment le recyclage des déchets produits, permettra d'améliorer le quotidien des élèves, des professeurs et des personnels du lycée. Confort

thermique, acoustique, visuel, mais aussi qualité de l'air intérieur, durabilité et respect de l'environnement avec des matériaux et des équipements prévus pour être pérennes et une maintenance facilitée, tout a été étudié pour rendre plus agréable la vie dans ce lycée que ce soit pour les élèves, les professeurs ou le personnel administratif.

Ces travaux d'envergure s'effectueront d'avril 2024 à juin 2025, par période de trois à six mois pour chacun des six bâtiments concernés. Afin d'assurer la continuité du service scolaire, des bâtiments provisoires seront installés dans le lycée et occupés par rotation. ■

Biodiversité

# Hérissons : des animaux à protéger !



L'arrivée du printemps marque la fin de l'hibernation des hérissons. Malheureusement en voie de disparition, cet animal nocturne fait l'objet de mesures spécifiques à Châtenay-Malabry où des abris, des passages et des panneaux ont été installés pour les protéger. Et si vous croisez un hérisson en détresse de jour, aidez-le en le réchauffant avec une bouillotte et en lui donnant de l'eau et des fruits.



Abris à hérissons.



Passage pour hérissons.



De charmants animaux qu'il faut protéger.

Précieux auxiliaires du jardinier, notamment parce qu'ils participent à la biodiversité en se nourrissant de limaces, d'escargots, de vers, de chenilles, de larves et d'insectes pouvant ravager les cultures, les hérissons sont malheureusement de moins en moins nombreux, tués par les voitures, les animaux domestiques ou étouffés par les déchets abandonnés.

## Attention, traversée de hérissons !

Pour les protéger, la Ville a mis en place des panneaux pour inciter les automobilistes à faire attention à ces charmants petits animaux dans les rues Eugène Sinet, de Chateaubriand et avenue Jean Jaurès.

Par ailleurs, la Ville a également installé des abris à hérissons dans des parcs ou sur des talus. Pour ne pas les perturber, les élagages des arbres et les débroussaillages sont suspendus dans ces

lieux durant leur période d'hibernation qui est aussi celle des chauves-souris. Afin qu'ils puissent se déplacer en sécurité, des passages à hérissons ont également été positionnés dans divers lieux de la ville. Les Châtenaisiens possédant un jardin peuvent faire de même en mettant un passage dans leur clôture pour laisser les hérissons se déplacer de jardin en jardin. Un trou de 13 cm sur 13 cm à la base du grillage est suffisamment grand tout en empêchant le passage de la plupart des autres animaux.

## Que faire quand on trouve un hérisson ?

Rappelons que si vous croisez un hérisson de jour, c'est qu'il est fortement désorienté. Vous pouvez lui porter secours en le réchauffant grâce à une bouillotte d'eau chaude, en lui donnant de l'eau et des fruits. Si vous devez le déplacer (jamais pour un hérisson vu de nuit), faites-le avec des gants,

notamment pour les bébés, sinon la mère refusera ensuite de s'en occuper. Pour rappel, l'année dernière, les enfants d'un centre de loisirs avaient découvert cinq bébés hérissons âgés d'à peine 24 heures car un nid avait été dérangé lors de l'entretien d'un terrain. Leur mère ayant été retrouvée un peu plus loin par les jardiniers municipaux, la petite famille avait été apportée à l'association Les P'tits Kipiks qui l'a prise en charge. Un mois après, remise de ses émotions, la famille au complet a été installée dans un enclos sur un terrain de relâchage, ouvert au bout de trois jours, afin que la mère puisse chasser et apprendre à ses petits à le faire, cette jolie famille avait quitté ensuite l'enclos de son plein gré pour retourner dans la nature.

Pour plus de détails sur la façon de procéder, n'hésitez pas à contacter l'association Les P'tits Kipik au 07 81 09 05 10 et à regarder leurs conseils sur leur site internet [lesptitskipik.fr](http://lesptitskipik.fr) ■

## DES SONDES POUR LIMITER L'ARROSAGE

Avec ses 3 fleurs et ses 50 % d'espaces verts, Châtenay-Malabry est l'une des villes les plus vertes et fleuries des Hauts-de-Seine. Pour entretenir au mieux ce patrimoine végétal, la Ville a installé dans de nombreux lieux des systèmes d'arrosage automatique. Afin d'économiser l'eau, notamment l'été, pour qu'elle s'évapore moins et qu'elle profite le mieux aux plantes, ces systèmes sont programmés, à partir d'avril, pour se déclencher à la nuit tombée. Cette installation s'est complétée de sondes de pluie qui, au contact de la pluie, envoient un signal aux automates et stoppent le déclenchement de l'arrosage automatique. En période d'averses, cette aide précieuse permet ainsi d'éviter de gaspiller de l'eau, avec une économie moyenne de 2400 m<sup>3</sup> par an, pour des plantes qui sont déjà suffisamment abreuvées.



Concours des maisons et balcons fleuris

# C'est le moment de préparer vos fleurs pour l'été !

**Un jardin, une terrasse, un balcon, une fenêtre, vous pouvez participer au concours annuel des maisons et balcons fleuris en plantant de jolies compositions qui embelliront non seulement votre environnement mais aussi le cadre de vie de notre ville.**



Afin d'encourager les Châtenaisiens à embellir leurs espaces extérieurs, la Ville organise chaque année le concours des maisons et balcons fleuris. Quelle que soit la place dont vous disposez, il suffit de laisser libre cours à votre imagination et de composer votre décor végétal. À l'issue de ce concours, tous les participants seront conviés à la remise des prix à l'Hôtel de Ville et recevront chacun un cadeau pour les remercier d'avoir embelli la ville. Quant aux trois premiers de chaque catégorie, ils recevront des prix de la part du magasin Truffaut et de fleuristes châtenaisiens partenaires de la Ville pour cet événement.

Pour s'inscrire, il suffit de remplir et renvoyer le bon ci-contre et de l'envoyer avec quelques photos de votre décor floral. L'inscription peut aussi s'effectuer sur le portail *eChâtenay-Malabry* accessible depuis le site [www.chatenay-malabry.fr](http://www.chatenay-malabry.fr) ou sur l'application *eChâtenay-Malabry*, mon appli mais aussi par mail à l'adresse [com@chatenay-malabry.fr](mailto:com@chatenay-malabry.fr). ■

### + D'INFOS

01 46 83 45 40  
[com@chatenay-malabry.fr](mailto:com@chatenay-malabry.fr)

## Inscription au Concours des maisons et balcons fleuris 2024 (jusqu'au 21 juin 2024)

Prenez quand vous le souhaitez vos décors et parterres floraux en photo. Il vous suffira d'envoyer une ou plusieurs clichés lors de votre inscription en ligne sur l'eChâtenay-Malabry, par mail ou par courrier.

Le service communication est à votre disposition au 01 46 84 45 40, en cas de difficultés pour l'envoi des photos.

**Je m'inscris en ligne  
via l'eChâtenay-Malabry**



## Bulletin d'inscription

Prénom : .....

Nom : .....

Adresse (s'il y a lieu, préciser le n° de l'appartement, l'emplacement du balcon ou de la fenêtre) :

.....

.....

Numéro de téléphone (fixe ou mobile) :

.....

Souhaite participer au concours des maisons et balcons fleuris 2024 (cocher la case correspondant à la catégorie choisie) :

- Maison avec jardin
- Balcon ou terrasse
- Fenêtre ou mur

Bulletin à retourner avec vos photos :

- par courrier à :  
Hôtel de Ville  
Service Communication  
26 rue Docteur Le Savoureux  
92 290 Châtenay-Malabry
- ou par mail à :  
[com@chatenay-malabry.fr](mailto:com@chatenay-malabry.fr)

COLLECTE  
DES DÉCHETS 2024



DÉCHET VÉGÉTAUX :

Collecte hebdomadaire jusqu'à mi-décembre.

OBJETS ENCOMBRANTS,  
DÉCHETS TOXIQUES,  
ÉLECTRIQUES, ÉLECTRONIQUES

Cartons, mobilier et équipements d'ameublement, déchets d'équipements électriques et électroniques, déchets de démolition et de bricolage, produits toxiques (aérosols, ampoules, néons, huiles alimentaires, pots de peinture, produits avec pictogrammes de danger...). La collecte se fait sur rendez-vous en ligne sur [www.valleesud.fr/fr/vallee-sud-recycle](http://www.valleesud.fr/fr/vallee-sud-recycle) ou par tél. 0 800 02 92 92.

DÉCHETTERIE

À Verrières-le-Buisson  
(avenue Georges Pompidou)  
**sur rendez-vous.**

Ouverte tous les jours (sauf 1<sup>er</sup> janvier, 1<sup>er</sup> mai et 24, 25 et 31 décembre) du lundi au samedi, de 10h à 12h15 et de 13h30 à 19h30 (fermeture à 18h30 du 1<sup>er</sup> octobre au 28 février), le dimanche de 9h à 12h15. Pour réserver un créneau, rendez-vous sur le site [www.valleesud.fr/fr/actualites/prenez-rdv-en-ligne-pour-venir-la-dechetterie-de-verrieres-le-buisson](http://www.valleesud.fr/fr/actualites/prenez-rdv-en-ligne-pour-venir-la-dechetterie-de-verrieres-le-buisson) ou appelez le 0 800 02 92 92 (gratuit).

DÉCHETS MÉNAGERS



Se référer au Guide du tri Vallée Sud, disponible sur [www.valleesud.fr](http://www.valleesud.fr). Il vous indique comment effectuer le tri de vos déchets, réduire leur

production et quels sont les jours de ramassages suivant le type de déchets. En fin de guide, la liste des rues et leurs jours de collecte correspondant vous permet de sortir vos bacs le bon jour et au bon moment.

Renseignements: 0 800 02 92 92  
[www.valleesud.fr](http://www.valleesud.fr)

Encombrants

# Prenez rendez-vous

**Faire retirer ses encombrants c'est simple, et rapide, en prenant rendez-vous avec Vallée Sud Recycle, le service dédié de Vallée Sud-Grand Paris et c'est gratuit ! Mais attention aux dépôts sauvages (donc sans prise de rendez-vous) sanctionnés d'une contravention de 135 euros.**



Un simple rendez-vous avec Vallée Sud Recycle, le service de collecte des encombrants dans la ville, permet de faire retirer ses encombrants gratuitement et facilement. Mobilier et équipements d'ameublement (canapé, armoire, table, chaise...), déchets d'équipements électriques et électroniques (petit et gros électroménager, ordinateur...), déchets de démolition et de bricolage (lavabo, articles de jardinage, résidus de travaux...), grands cartons d'emballage, produits toxiques (pots de peinture, produits ménagers avec symboles dangereux...): tous ces déchets peuvent en effet être ramassés devant chez vous.

## Sur RDV en ligne ou par téléphone

Pour ce faire, vous devez prendre rendez-vous par téléphone au 0 800 02 92 92 (appel gratuit) ou en ligne sur le site de Vallée Sud-Grand Paris ([www.valleesud.fr](http://www.valleesud.fr) rubrique Gestion des déchets puis Vallée Sud Recycle), en renseignant votre nom,

adresse et en précisant les déchets que vous souhaitez faire enlever. Cette collecte s'effectue du lundi au vendredi, le matin entre 9h et 12h ou l'après-midi entre 13h et 17h30 suivant les disponibilités. Il vous faudra penser à sortir vos encombrants sur le trottoir la demi-journée précédant le créneau choisi et à ne pas gêner la circulation des piétons. Quelques précautions: tout objet pouvant blesser les passants ou le personnel de collecte doit être présenté avec un emballage de protection et les déchets toxiques doivent être présentés fermés, de manière à ne pas polluer l'environnement.

## Un bon à imprimer ou une référence à indiquer sur papier libre

À la fin de votre prise de rendez-vous, vous recevrez par mail un bon à imprimer contenant un QR Code et un numéro de référence, à coller ensuite sur votre dépôt. Rassurez-vous, il n'est pas forcément nécessaire d'imprimer ce bon avec le QR code correspondant à votre enlèvement.

Vous pouvez, **sur un papier libre, noter la référence et coller le bon directement sur vos encombrants** pour que le collecteur puisse venir les récupérer par la suite.

## Attention aux amendes

Toute personne responsable de la constitution d'un dépôt sauvage est passible d'une amende de 135 € si elle est payée dans les 45 jours suivant le constat d'infraction (ou l'envoi de l'avis d'infraction). Après ce délai de 45 jours, l'amende passe à 375 €. En cas de non paiement, le juge peut fixer l'amende à 750 € maximum (ou jusqu'à 1500 €, avec confiscation du véhicule, si vous l'avez utilisé pour transporter les déchets). ■

# Lutter efficacement contre les chenilles processionnaires

Très urticantes, les chenilles processionnaires attaquent les pins et les chênes en s'y installant et en y proliférant. Les actions de la Ville conjuguées aux efforts de chacun peuvent permettre de limiter voire éviter leur développement.



Dangereuses avant leur éclosion avec leurs poils très urticants, les chenilles processionnaires peuvent provoquer de fortes réactions allergiques au niveau des yeux, des rougeurs et démangeaisons sur la peau, voire des difficultés respiratoires. Dès que la zone autour de leur abri n'offre plus assez de

nourriture, elles émigrent et forment un nouveau nid. On peut alors les voir en procession sur le tronc ou les branches. Elles vivent en colonies de plusieurs centaines et finissent par affaiblir l'arbre dans lequel elles sont installées. Au printemps, les chenilles en procession quittent l'arbre pour aller s'enfouir dans

le sol à quelques centimètres sous terre. Visibles depuis fin janvier à cause du réchauffement climatique, notamment sur les pins et les chênes, mieux vaut donc s'en débarrasser. En lutte préventive, la pose de nichoirs à mésange ou à chauve-souris peut être une bonne solution, ainsi que l'installation de pièges. Sinon, mieux faut faire appel à un élagueur ou une entreprise de désinsectisation et ne pas hésiter non plus à signaler à la mairie ceux que vous repérez sur le domaine public.

En effet, le service des Espaces verts déploie des moyens pour lutter contre ces chenilles processionnaires avec l'installation de nombreux nichoirs à mésange (oiseau qui peut consommer 500 chenilles par jour) la pose d'éco pièges et la lutte mécanique (coupe et incinération des branches porteuses de pontes, pré-nids et nids).

## Comment limiter la prolifération du moustique tigre ?

Le moustique tigre vit environ un mois dans un rayon de 150 mètres et peut pondre 800 œufs par jour. Pour se débarrasser de cet insecte qui a la mauvaise idée de piquer dans la journée, il faut donc l'empêcher de se reproduire en supprimant les eaux stagnantes, même sur une très petite surface, dans lesquelles il se reproduit :

- Rangez à l'abri brouettes, seaux, arrosoirs, jouets d'enfant, poubelles, pots, cendriers et tout petit objet pouvant recueillir de l'eau.
- Entretenez piscines (bon dosage du chlore), bassins et mares (en y mettant des poissons friands de larves), terrasses sur plots, caillebotis, pommes de relevage ou bornes d'arrosage.
- Nettoyez très régulièrement les gouttières, rigoles, regards d'évacuation, bondes et siphons pour éviter les obstructions (terre, feuillage, etc.)

et après chaque pluie et après la chute des feuilles. Assurez-vous du bon écoulement des eaux.

- Couvrez les réserves d'eau (cuves, réceptacles pour l'arrosage, récupérateurs d'eau de pluie) avec une moustiquaire ou du tissu fin en veillant à ne laisser aucun trou (les moustiques sont très petits et ne doivent pas pouvoir accéder à l'eau).
- Videz tous réceptacles extérieurs susceptibles de retenir de l'eau en cas de pluie ou d'arrosage (arrosoirs, soucoupes, pots, bâche, pieds de parasols, jeux pour enfants...) et retournez-les pour éviter qu'ils retiennent l'eau de pluie.

En empêchant l'accès aux différentes eaux stagnantes, on empêche par là même les moustiques tigres de se reproduire, et donc de proliférer. ■



Les moustiques tigre pondent leurs œufs au contact de l'eau (même en petite quantité). Il est primordial de supprimer l'eau stagnante pour éviter leur propagation.

# Les domaines départementaux

Depuis le 31 mars, nous sommes passés à l'heure d'été et les domaines départementaux adap



L'aile Montmorency de la Maison de Chateaubriand.



Le cèdre bleu de l'Atlas de l'Arboretum.



Jeux dans le parc de l'Aigle Blanc.

## Le romantisme de la Vallée-aux-Loups

### ■ Parc et Maison de Chateaubriand

Le parc abrite un jardin romantique dans lequel l'écrivain aimait dessiner les allées et planter des arbres exotiques. La Maison, dédiée à Chateaubriand et au romantisme, conserve une importante collection d'imprimés, de manuscrits, d'œuvres iconographiques, d'objets d'art et de mobiliers évoquant la vie, l'œuvre et l'époque de Chateaubriand. Elle organise de nombreux ateliers et des expositions temporaires (voir en page 36).

**Parc** ouvert tous les jours d'avril à septembre (9h-19h), octobre (9h-18h), de novembre à février (9h-17h), mars (9h-18h). Fermé le 1<sup>er</sup> janvier et le 25 décembre. Entrée gratuite.

**Maison de Chateaubriand** ouverte du mardi au vendredi (13h à 18h30), samedi et dimanche (10h-12h et 13h-18h30). Dernière entrée 45 mn avant l'heure de fermeture. Entrée payante (entre 3 et 5 euros). Entrée gratuite le dernier dimanche du mois.

Salon de thé Les Thés brillants ouvert du mercredi au dimanche de 11h à 18h30 de mars à octobre (jusqu'à 16h30 de novembre à février).

Bibliothèque ouverte sur RDV au 0155521300.

Entrée: 87 rue de Chateaubriand

### ■ Arboretum et Île verte

**L'Arboretum**, premier site gratuit le plus visité des Hauts-de-Seine et classé à l'Inventaire des Sites pittoresques, abrite 500 espèces d'arbres et d'arbustes dont 23 arbres remarquables parmi lesquels son très célèbre cèdre bleu pleureur de l'Atlas (élu arbre de l'année 2015) et une splendide collection de bonsaïs. Ouvert d'avril à septembre (10h-20h), octobre (10h-18h), de novembre à février (10h-17h), mars (10h-18h). Entrée gratuite. Site protégé: chiens, vélos, pique-nique et jeux de ballons interdits. Serre des bonsaïs ouverte du lundi au vendredi de 10h à 12h et de 13h30 à 16h30 (15h30 le vendredi) et samedis, dimanches et jours fériés de 14h à 18h. Entrées : 140 avenue Jean Jaurès et 102 rue de Chateaubriand.

**L'Île Verte** se compose d'un jardin intimiste et sauvage composé d'une pièce d'eau et d'un potager d'inspiration médiévale, avec châtaigniers, fontaines, et tonnelles de rosiers et une serre. Ouvert d'avril à septembre (10h-20h), octobre (10h-18h), de novembre à février (10h-17h), mars (10h-18h). Entrée gratuite. Site protégé: chiens, vélos, pique-nique et jeux de ballons interdits. Entrée: 34 avenue Eugène Sinet.

### ■ Parc boisé et Jardin de l'Aigle Blanc

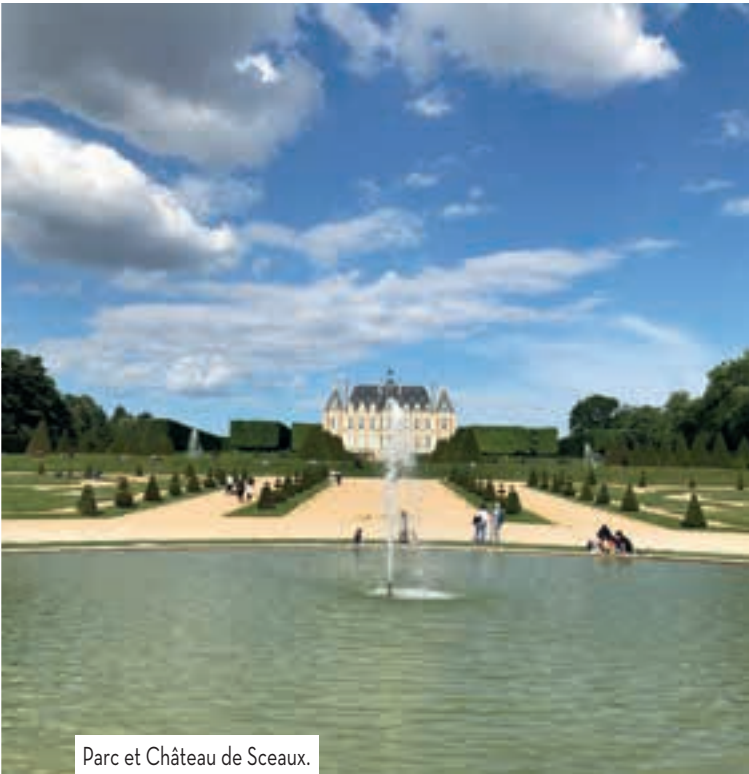
**Le parc boisé** offre des ambiances diversifiées et recèle de nombreux sentiers sur ses 36 hectares ainsi qu'une faune diversifiée dont 45 espèces d'oiseaux et des petits mammifères. Ouvert: avril (7h-21h), mai (7h-21h30), juin et juillet (7h-22h), août (7h-21h), septembre (7h30-20h30), octobre (8h-19h), de novembre à janvier (8h-17h), février (8h-18h), mars (7h30-19h). Entrée gratuite. Entrées: rue de Chateaubriand, avenue Jean Jaurès et chemin de la Justice  
**Le Jardin de l'Aigle Blanc**, à vocation récréative et de détente, abrite sur plus d'un hectare des aires de jeux, de repos et de pique-nique. Horaires d'ouverture: avril (7h-20h30), de mai à juillet (7h-21h), août (7h-20h30), septembre (7h30-20h), octobre (8h-19h), de novembre à janvier (8h-17h), février (8h-18h), mars (7h30-19h). Entrée gratuite. Entrée: face au 34 avenue Eugène Sinet. ■

### + D'INFOS

Domaine départemental de la Vallée-aux-Loups  
0155521300  
vallee-aux-loups.hauts-de-seine.fr

# ... déjà à l'heure d'été

...tent leurs horaires aux jours qui rallongent.



Parc et Château de Sceaux.



Promenades à vélo ou en bateau dans le Parc de Sceaux.



Le grand canal dans le Parc de Sceaux.

## Promenade et culture au Parc de Sceaux

■ **Le parc** est ouvert tous les jours :

- de 7h à 20h30 en avril et août
- de 7h à 21h de mai à juillet
- de 7h30 à 20h en septembre

■ **Le Château**, qui abrite les collections permanentes du Musée du Domaine Départemental de Sceaux, est ouvert tous les jours (sauf le lundi) de 14h à 18h30 du 1<sup>er</sup> mars au 31 octobre (fermé le 1<sup>er</sup> mai). Il en est de même pour les expositions temporaires aux Anciennes Écuries ainsi que pour le Pavillon de l'Aurore.

■ **Le Petit Château** (entrée 9 rue du Docteur Berger à Sceaux) va abriter,

pour une ouverture prévue en 2026, le musée du Grand Siècle, dédié au XVII<sup>e</sup> siècle français, et le cabinet des collectionneurs présentant la donation Rosenberg (peintures, dessins, animaux de verre de Murano). Mais le pavillon de préfiguration de ce musée, qui présente un aperçu significatif des collections de Pierre Rosenberg, est ouvert aux visiteurs individuels du mercredi au dimanche de 14h à 18h30 du 1<sup>er</sup> mars au 31 octobre.

Les chiens doivent être tenus en laisse dans le Parc de Sceaux. Pour plus de liberté, des espaces canins leur sont

spécialement réservés. Ils sont interdits dans les bâtiments à l'exception des chiens guides. Les poussettes, landaus, vélos, trottinettes, rollers, skates et autres moyens de transport ne sont pas autorisés à l'intérieur des bâtiments du musée du Domaine départemental de Sceaux. ■

### + D'INFOS

**Domaine départemental de Sceaux, Château de Sceaux : 01 41 87 29 50 (accueil du musée), 06 64 40 56 66 (accueil du parc).**  
[domaine-de-sceaux.hauts-de-seine.fr](http://domaine-de-sceaux.hauts-de-seine.fr)

### AVEC HANAMI, CÉLÉBRONS LES CERISIERS EN FLEURS

Il n'y a pas qu'au Japon que les cerisiers sont en fleurs en avril. C'est aussi le cas au parc de Sceaux qui concentre la plus belle floraison de cerisiers de la région parisienne, répartis notamment dans deux bosquets des deux côtés de la plaine de Châtenay. Le bosquet sud est composé en grande partie d'une variété dense à grosses fleurs blanches. Le bosquet nord réunit près de 160 cerisiers du Japon quasi-centenaires qui donnent de magnifiques fleurs roses.

Aussi, jusqu'au 28 avril, venez les découvrir et célébrer Hanami comme au Japon. Une véritable féerie marquée par un week-end festif, les 20 et 22 avril, et de joyeux pique-niques sur l'herbe !

**En savoir plus : 01 41 87 29 71**



**BERTRAND VILLET,  
COACH PROFESSIONNEL**

Coach professionnel certifié RNCP, riche de 25 années d'expérience en entreprise et détenteur de la certification QUALIOPi, Bertrand Villet vous accompagne avec engagement dans vos évolutions professionnelles et le développement de votre potentiel. Les prestations proposées - coaching professionnel et bilans de compétences - sont adaptables à vos besoins et flexibles en termes de modalités (présentiel à domicile ou à distance en visioconférence) et d'horaires (séances ouvertes de 9h à 20h, du lundi au samedi).

Possibilité de financement des bilans de compétences par le Compte Personnel de Formation (CPF).

**Contact : 07 78 70 45 55  
ou [info@bertrandvillet-coaching.com](mailto:info@bertrandvillet-coaching.com)**

**PROFESSIONNELS DE SANTÉ**

Retrouvez tous les professionnels de santé dans la rubrique « Médecins et professionnels de santé » de l'onglet « Famille » sur le site de la Ville, [www.chatenay-malabry.fr](http://www.chatenay-malabry.fr)

# L'Atelier du Bien Voir



Opticienne diplômée avec 15 ans d'expérience dans la vente en magasins d'optique, Céline Bonnot a repris récemment l'Atelier du Bien Voir, rue Jean Longuet. Elle y propose une gamme de lunettes de vue et de soleil pour femmes, hommes ou enfants, mais aussi des lentilles de contact, avec de nombreuses marques réputées comme Lancel, Ray-Ban, Mauboussin, Oakley, Lacoste... équipées de tous types de verres. Elle se charge aussi du contrôle de la vue, du montage et du réglage de

vos lunettes, de la réparation rapide, de la vente de lunette sans correction, d'accessoires et des lentilles de contact. L'Atelier du Bien Voir s'occupe également du tiers payant et peut vous accorder des facilités de paiement. Ouvert du mardi au vendredi de 9h30 à 13h et de 14h30 à 19h, le samedi de 9h30 à 18h. ■

**+ D'INFOS**

**69 rue Jean Longuet  
01 43 50 64 29**

**CORIANCE CRÉE POUR CHÂTENAY-MALABRY ET LE PLESSIS-ROBINSON UN RÉSEAU DE CHALEUR À L'ÉCHELLE DU TERRITOIRE**

Le réseau de chaleur sera alimenté à **88%** par des énergies renouvelables et locales et évitera les émissions de **31 500 tonnes de CO2** chaque année.

Il se développera au rythme des futurs aménagements des villes de Châtenay-Malabry et du Plessis-Robinson. À terme, **133 GWh par an** seront livrés pour chauffer l'équivalent de **15 000 logements**.

[www.coriance.com](http://www.coriance.com)

[www.terracomfort.fr](http://www.terracomfort.fr)

**Coriance**

**LOGIS CONSEIL**  
VOTRE PARTENAIRE IMMOBILIER

**CHÂTENAY-MALABRY**  
Maison sur parcelle de 500m², 100m² habitables (200m² au total), sous-sol inclus. Bien entretenu, situé à deux pas du parc de Sceaux, de la colline verte, et à quelques minutes à pied du RER. Il est des commerces. RDC : Entrée avec rampants, cuisine, séjour, terrasse d'environ 160m². 3 chambres et WC. Etage : Chambre spacieuse de 20m², autre pièce et bureau. Sous-sol sans-entree, d'environ 120m², comprenant garage, buanderie, chauffage, atelier, cave et sas.  
DPE : DD **199.000 €**

**CHÂTENAY-MALABRY**  
Maison 3 pièces, avec 4 chambres et jardin de 1500m², abriement stable. RDC : Entrée, séjour 180m² prolongé par cuisine et salle à manger, l'ensemble donnant accès à terrasse et jardin sans vis à vis. 1<sup>er</sup> étage : palier avec rampants descendant salle parentale avec salle de bains et WC (possibilité de créer 2 ch. ind.), accès à terrasse avec rampe sur jardin. 2<sup>e</sup> étage : 3 ch., salle d'eau avec WC. Dernier étage : Office aménagé. Cave en sous-sol. Tous de rénovés.  
DPE : E/E **580.000 €**

**CHÂTENAY-MALABRY**  
Maison de 180m² habitables (280m² au total), entièrement stable. RDC : Entrée spacieuse, séjour double lumineux donnant accès à terrasse (triple expo), chambre avec salle d'eau et WC indépendants. 1<sup>er</sup> étage : 2 chambres et salle d'eau. 2<sup>e</sup> étage : 4 chambres dont 1 avec dressing, salle d'eau avec WC et dressing. De plain-pied : Salon avec cheminée donnant accès au jardin. Sous-sol complet.  
DPE : G/F **895.000 €**

**CHÂTENAY-MALABRY**  
A 3 minutes à pied du parc de la Vallée aux Loups et à 900 mètres du RER B Robinson, dans une petite résidence de standing, bien entretenue, en pierre de taille, appartement familial de 60m² avec 310m² de jardin. Entrée, séjour de 27m² orienté plein Sud, cuisine indépendante, 3 chambres dont 1 avec salle d'eau, salle de bain et WC séparés. Place de parking extérieure, box et cave en sous-sol.  
DPE : E/E **579.000 €**

18 RUE JEAN LONGUET / 77 RUE VINCENT FAYO - 92270 CHÂTENAY-MALABRY  
01 43 50 64 64 - [contact@logisconseil.fr](mailto:contact@logisconseil.fr) - [www.logisconseil.fr](http://www.logisconseil.fr)

# Bien vieillir avec Juvenior

**Vaincre l'isolement et accompagner les seniors vers le maintien à domicile, tels sont les objectifs du programme départemental Juvenior, une offre d'activités complémentaires à celles proposées par la Ville aux Séniors. Diane, coordinatrice à l'antenne de Châtenay-Malabry, Jacques et Micheline, adhérents Juvenior, nous en disent plus sur ce dispositif qui dynamise le quotidien des seniors.**



Des visites culturelles sont organisées pour les séniors.



Diane, coordinatrice Juvenior accueille les adhérents.

De bon matin, Jacques, 89 ans et ancien sportif, se rend à sa séance sport santé, son activité Juvenior favorite pour bouger et garder la forme. « Avec ma femme, on est très assidus. On aime aussi beaucoup la belote, pour faire travailler un peu les méninges », plaisante-t-il. Rester actif, c'est là tout l'enjeu de la démarche Juvenior. Ateliers d'informatique pour appréhender les outils numériques, prévention médicale pour vieillir en bonne santé, sorties culturelles, repas festifs, activités créatives et sportives pour rencontrer du monde : autant de solutions proposées pour améliorer les conditions de vie des seniors et lutter contre l'isolement. Diane, coordinatrice Juvenior, nous raconte : « Chaque jour, j'ai le plaisir de recevoir les adhérents à l'antenne de Châtenay-Malabry, où chacun peut venir échanger avec d'autres seniors ou bouquiner dans l'espace bibliothèque.

*Je tiens aussi à ce que ma porte reste toujours ouverte, j'aime garder un contact privilégié avec les adhérents, c'est très important pour eux d'avoir quelqu'un à leur écoute. Grâce à nos ateliers et nos visites culturelles, qui, d'ailleurs, rencontrent un franc succès, les seniors tissent de nouvelles amitiés et reprennent du plaisir à sortir. Depuis la création de l'antenne en 2017, nous avons de vrais habitués qui ne ratent jamais un rendez-vous ! ». C'est le cas de Micheline, 84 ans et adhérente depuis 7 ans : « Juvenior me permet de tester de nouvelles activités comme la réflexologie plantaire ou la gym douce, qui est encadrée par un professeur très sympathique. Pour apprendre à me servir de ma tablette, je pense m'inscrire à l'atelier d'informatique, ça pourrait m'être utile ! » confie-t-elle. Pour les plus connectés, Juvenior met aussi à disposition une plateforme en ligne où chacun peut consulter les*

dernières actualités loisirs, des conseils santé ou encore un forum de discussion entre Châtenaisiens. En bref, un mariage heureux entre un accompagnement en direct et en ligne pour des seniors actifs dans leur quotidien et connectés à domicile !

## Pour devenir Juvenior

Envie de rejoindre l'aventure Juvenior ? Deux seules conditions sont à respecter : être Châtenaisien et être âgé de 65 ans ou plus. L'adhésion annuelle coûte 20 € mais l'accompagnement personnalisé et les activités disponibles chaque mois sur inscription sont entièrement gratuits. Pour s'inscrire, rendez-vous à l'antenne de Châtenay-Malabry ou en ligne via la plateforme eChâtenay-Malabry. ■

### + D'INFOS

**06 26 80 37 00 (Diane Mintac)**

## LES ACTIVITÉS JUVENIOR EN AVRIL

En avril, ne vous découvrez pas d'un fil mais faites le plein d'activités parmi celles qui vous sont proposées par Juvenior :

- Qi Gong le 2 de 10h30 à 15h30 et le 22 de 14h30 à 16h30 ;
- Belote le 2 de 14h à 17h
- Visite guidée de Hanami (fête des cerisiers en fleurs) au Parc de Sceaux, le 4 à 14h ;
- Ostéopathie le 5 de 10h à 12h ;
- Réflexologie plantaire les 5 et 12 de 14h à 15h30 ;
- Sport/santé le 9 de 10h à 11h et le 11 de 14h30 à 15h30 ;
- Danse le 9 de 14h à 15h30 ;

- Sumi-e les 11, 12, 23 et 30 de 9h30 à 12h ;
- Visite guidée UVTD sur les passages couverts à 14h ;
- Atelier pop-up le 25 à 14h à la Maison de Chateaubriand ;
- Conférence santé le 26 à 14h à la Médiathèque ;
- Cours informatique le 29 de 14h à 16h ;

Renseignements et réservations :  
06 26 80 37 00 (Juvenior)

**Retrouvez également l'ensemble des activités proposées par la Ville et les associations dans l'Agenda, en pages centrales de ce numéro, et sur [www.chatenay-malabry.fr](http://www.chatenay-malabry.fr)**

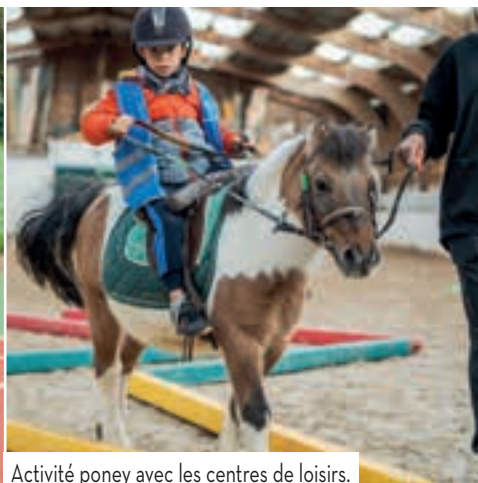
Vacances de printemps

# Se divertir en s'amusant et en s

Stages sportifs ou d'écriture, animations, séjours : la Ville propose de nombreuses activités a  
dimanche 20 avril qui peuvent aussi profiter des nombreux espaces verts de la commune.



Stage vélo.



Activité poney avec les centres de loisirs.



Atelier de calligraphie.

## Se défouler !

### ■ Stages sportifs

Stage « Vélo/activités en pleine nature » pour les 8-10 ans, du lundi 8 au vendredi 12 avril et « Vélo/Multisports » pour les 9-14 ans, du lundi 15 au vendredi 19 avril. Inscriptions en ligne sur le portail [eChatenay-Malabry](http://www.chatenay-malabry.fr) accessible depuis [www.chatenay-malabry.fr](http://www.chatenay-malabry.fr) ou via l'application *eChâtenay-Malabry, mon appli* en fonction des places disponibles. Renseignements : 01 43 50 07 92 (service des Sports)

### ■ Animations sportives

La Ville propose pendant la première semaine des vacances, des animations sportives gratuites du lundi au vendredi de 9h30 à 12h et de 14h à 18h pour les 8-17 ans : handball, badminton, jeux traditionnels, volleyball, parcours vélo, tennis de table, basketball... Inscriptions sur place à la demi-journée.

Renseignements : 01 43 50 07 92 (service des Sports)

## Se distraire !

### ■ Poney, piscine, jeux et activités dans les centres de loisirs

Pendant les vacances scolaires, les enfants fréquentant les écoles élémentaires sont accueillis aux centres de loisirs Léonard de Vinci et Jules Verne (selon le secteur de rattachement) et les enfants des écoles maternelles aux centres de loisirs Pierre Mendès France, Suzanne Buisson, Thomas Masaryk ou Jules Verne (selon le secteur de rattachement). Ces centres

sont ouverts du lundi au vendredi de 7h30 à 18h30 et proposent de nombreuses activités manuelles, d'expression, de plein air et des sorties. Parmi les animations, on peut noter des sorties comme au Zoo de Thoiry, au bowling ou au musée de Mac Val, ainsi que des séances de poneys pour les enfants des centres de loisirs élémentaires des écoles Léonard de Vinci et Jules Verne, en partenariat avec les Haras de Saint-Leu.

### ■ Atelier créatif Micro-Folie

Sélection d'œuvres du musée numérique sur la thématique du sport suivi d'un atelier créatif autour de la flamme olympique. Jeudi 11 avril à 10h à la Médiathèque (7-9 rue des Vallées), pour les 7-9 ans. Inscription sur le portail [eChatenay-Malabry](http://www.chatenay-malabry.fr) accessible depuis [www.chatenay-malabry.fr](http://www.chatenay-malabry.fr) ou via l'application *eChâtenay-Malabry, mon appli*.

### ■ Cluedo géant

Un crime est commis chez François René de Chateaubriand. Les participants, munis d'un dossier d'enquête remis à l'accueil, parcourent le site à la recherche des comédiens de la troupe Artistes & Compagnie qu'ils interrogent afin de démasquer le coupable et trouver le mobile. Samedi 6 avril de 14h30 à 17h30 (dernière entrée à 16h30) à la Maison de Chateaubriand (87 rue de Chateaubriand). *Durée : 3h en flux continu ; durée de l'enquête environ 45 minutes ; 40 personnes dans la Maison maximum.* Tarif : 5 € (réduit : 3 €).

Sur réservation :

[reservations-chateaubriand@hauts-de-seine.fr](mailto:reservations-chateaubriand@hauts-de-seine.fr)

01 55 52 13 00

### ■ Atelier calligraphie

Dès 6 ans, venez découvrir le matériel d'un écrivain du XIX<sup>e</sup> siècle et apprenez à calligraphier comme à l'époque de Chateaubriand ! 10 participants maximum. Mercredi 10 avril à 15h (durée : 2h) à la Maison de Chateaubriand (87 rue de Chateaubriand). Tarif : 5 € (réduit : 3 €).

### ■ Atelier paysage sur leporello

Dès 6 ans, dans la continuité d'une courte visite du parc, et de la découverte de textes de Chateaubriand évoquant son jardin et ses voyages, les enfants découvrent la pratique du leporello et créent le livre de leur jardin ou de leur forêt imaginaire. Dimanche 21 avril à 15h (durée : 1h30) à la Maison de Chateaubriand (87 rue de Chateaubriand). Tarif : 5 € (réduit : 3 €).

Sur réservation : [reservations-chateaubriand@hauts-de-seine.fr](mailto:reservations-chateaubriand@hauts-de-seine.fr)

### ■ Escape game

Venez participer à une partie d'escape game, animée par des bibliothécaires. Vendredi 19 avril de 10h à 12h à la Médiathèque (7-9 rue des Vallées) à partir de 10 ans. Sur inscription sur le portail [eChâtenay-Malabry](http://www.chatenay-malabry.fr) accessible via le site [www.chatenay-malabry.fr](http://www.chatenay-malabry.fr) ou via l'application mobile *eChâtenay-Malabry, mon appli*.

Renseignements : 01 41 87 69 80 (Médiathèque)



# se cultivant

**aux jeunes Châtenaisiens pendant leurs vacances de printemps du samedi 6 au**



Aller au cinéma Le Rex.



Emprunter des livres à la Médiathèque.



Profiter des espaces verts.

## Découvrir de nouveaux horizons !

### ■ Séjours de printemps

La Ville organise des séjours pour les 6-11 ans à Brannay dans l'Yonne.

#### - Du lundi 8 au samedi 13 avril :

équitation, ateliers nature, construction de cabane et d'abris d'oiseaux, visite chez un apiculteur, VTT, grands jeux, foot, basket, veillées...

#### - Du lundi 15 au samedi 20 avril :

ateliers électricité, images animées, volcan, optique, s'occuper des animaux et entretien du potager d'automne, découverte de la faune et la flore de la forêt, jeux (chasse aux trésors), veillées.

Renseignements : 01 55 52 14 00

(Cap Jeunes)

## Se cultiver !

### ■ Musée numérique

Visite interactive du musée numérique en autonomie, sur une collection avec une médiatrice. Samedi 20 avril de 16h à 17h30 à la Médiathèque (7-9 rue des Vallées), entrée libre, sans interruption. Tout public, dès 8 ans.

### ■ Fête de la BD

Nombreuses animations à la Médiathèque et à la Bibliothèque Louis Aragon autour du thème de la bande dessinée (voir les informations en page 40).

### ■ Portrait façon Manga

Serymaru, incontournable mangaka, fait votre portrait façon manga. Mercredi 10 avril de 14h à 16h à la bibliothèque Louis Aragon (place Léon Blum), à partir de 8 ans.

Renseignements : 01 46 31 23 13

(bibliothèque Louis Aragon)

### ■ Emprunter un livre à la Médiathèque

« Un livre est une fenêtre ouverte par laquelle on s'évade », disait Julien Green. Alors, en plus de profiter des animations autour de la BD (voir en page 40), pourquoi ne pas emprunter des livres à la Médiathèque (7-9 rue des Vallées) ou à la Bibliothèque Louis Aragon (place Léon blum) pendant les vacances ? Romans, mangas, bandes dessinées... le choix est vaste et vous pouvez emprunter, gratuitement pour les jeunes châtenaisiens, jusqu'à 15 documents pendant 4 semaines. Attention, la Bibliothèque Louis Aragon est fermée les 16, 17 et 18 avril.

Renseignements : 01 41 87 69 80

(Médiathèque)

### ■ Ateliers d'écriture

Cycle sur le thème « Inventer des histoires, chasser des sons ». Conçus et animés par Laurence Verdier, auteure et artiste, et Laure Franquès, comédienne et artiste-auteure, ces ateliers vont permettre de créer une fiction sonore à partir d'une enquête littéraire et sonore au sein de la Maison de Chateaubriand (87 rue de Chateaubriand). L'atelier donnera lieu à une restitution sonore le

vendredi en fin d'après-midi.

Pour les adolescents (âge indicatif : 12-17 ans). 10 personnes maximum. Du lundi 15 au vendredi 19 avril de 14h à 17h et restitution dans la Maison le vendredi à 17h. Tarifs (pour le cycle complet) : 30 € (réduit : 20 €). Inscription obligatoire, de préférence par courriel : [reservations-chateaubriand@hauts-de-seine.fr](mailto:reservations-chateaubriand@hauts-de-seine.fr) ou par téléphone : 01 55 52 13 00.

## S'offrir une toile !

**Des films pour enfants et pour les familles.** Le programme complet du cinéma est disponible dans l'Agenda en pages centrales de ce magazine.

Renseignements : Cinéma Le Rex (364 avenue de la Division Leclerc) ou 01 40 83 19 73.

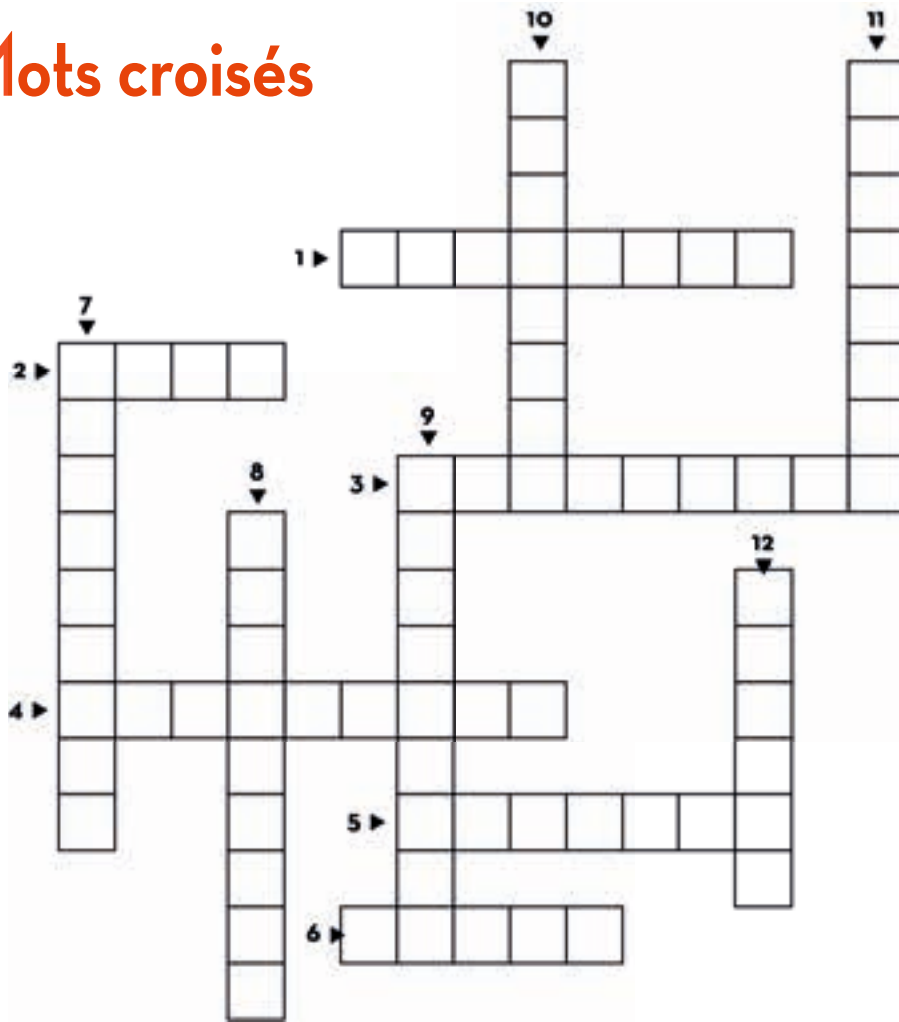
## Se promener !

**Avec ses 50 % d'espaces verts et ses nombreux parcs et jardins**, dont plusieurs équipés de jeux pour enfants, profitez des espaces de détente, de promenade et de loisirs à découvrir sur [www.chatenay-malabry.fr](http://www.chatenay-malabry.fr) (rubrique Notre ville). Lire aussi en pages 12 et 13.

## Se régaler de chocolat !

Participez à la chasse aux œufs dans le parc de l'Hôtel de Ville samedi 13 avril (voir les informations en page 37) avec deux sessions pour les 4-6 ans et pour les 7-9 ans, mais qui sauront partager leurs trouvailles gourmandes avec tout le monde !

# Mots croisés



## HORIZONTAL

1. Petit oiseau vert, cousin du perroquet et présent à Châtenay-Malabry
2. Étendue de terrain entretenu, entièrement clos, dépendant généralement d'un château ou d'une grande habitation
3. Fleur jaune que l'on retrouve dans le parc du Souvenir Français
4. Voyage annuel d'une population animale depuis son aire de reproduction jusqu'à une aire d'hivernage parfois très éloignée
5. Insecte qui fait l'objet d'un élevage pour la récolte du miel et de la cire
6. Espèce qui a remporté le prix national de l'arbre 2015

## VERTICAL

7. Saison du renouveau
8. Épanouissement des fleurs
9. Culture des jardins
10. Forme initiale d'un rameau à feuilles ou à fleurs, avant sa période de développement
11. Époque de l'année où le jour a une durée égale à la nuit
12. Ensemble des grains mâles d'une plante à graines et pouvant causer des allergies

Réponses dans l'Agenda

Un accès à des soins de qualité pour tous



Julie COSCAS

**Reste à charge 0€** sur les plus grandes marques

+ Bilan<sup>2</sup> auditif **GRATUIT**

**REMISE DE 300€** pour l'achat de deux appareils auditifs de classe II

Venez découvrir Phonak Lyric™  
Conçue pour une expérience auditive 100% invisible 24h/7j



PHONAK

<p><b>L'AUDITION SCÈNNE</b> 8, rue du Dr Berger 92330 SCEAUX 01 49 73 72 33 louditionsceenne.fr louditionsceenne@gmail.com</p>	<p><b>AS</b> L'Audition Scène</p>	<p><b>AUDITION CONSEIL</b> 71, rue Houdan 92330 SCEAUX 01 47 02 21 28 auditionconseil-sceaux.fr louditionsceenne@gmail.com</p>	<p><b>AUDITION CONSEIL</b></p>
----------------------------------------------------------------------------------------------------------------------------------------------------	---------------------------------------	----------------------------------------------------------------------------------------------------------------------------------------------------	--------------------------------

1 - Modèle uniquement sur les prestations de soins et d'équipements 100% santé, 100% pris en charge après remboursement par Assurance Maladie et les complémentaires santé. Sous réserve de disposer d'une complémentaire santé responsable. 2 - Test à visée non médicale. Actes réalisés sur prescription médicale. Ces produits sont des dispositifs réglementés qui portent, au titre de cette réglementation, le marquage CE. Consulter les professionnels de santé spécialisés. Tous droits réservés. Audition Scène - RCS Nanterre 8 850 119 073.



**FCA**

Isolation  
Ravalement  
Fenêtres  
Combles & VMC

01 41 87 08 25  
Agence de Châtenay-Malabry

fca-renovation.com





Bien vivre notre Ville

Un maître sachant ramasser avec un sachet, est un bon maître !

Je ramasse avec **TOUTOU PROPRE**



Sacs à déjections canines disponibles gratuitement à l'Hôtel de Ville



Coloriage

# Un album pour découvrir sa ville

**Faire découvrir la ville aux plus petits de façon ludique et artistique : c'est bien le principal objectif de l'album de coloriage édité par Châtenay-Malabry Tourisme. Des personnages célèbres aux parcs et monuments historiques de notre ville, tout est à colorier !**



« Dans la vie, on aime et on respecte ce que l'on connaît », rappelle Laurence Quemerc'h, conseillère municipale déléguée au Tourisme. « Nous avons eu l'idée de lancer un album de coloriage pour les enfants dans lequel les dessins représentent des lieux symboliques de Châtenay-Malabry afin qu'ils s'approprient leur environnement, apprennent à l'aimer et à le protéger. » Chateaubriand, la Comtesse de Boigne, le tramway mais aussi les arbres, les insectes, les animaux ...qui vivent dans

nos parcs, au total 22 coloriages constituent cet album intitulé « Je découvre ma ville en coloriant Châtenay-Malabry » qui permet donc de faire découvrir aux plus jeunes le patrimoine culturel, historique et environnemental de la commune. Les légendes sont rédigées en français et en anglais et les dessins ont été réalisés par Sébastien Granjeon.

Un plan de la ville permet de visualiser où se situent les différents lieux à colorier. Les enfants

sont incités à distinguer ceux qu'ils connaissent déjà, leurs préférés mais aussi ceux qu'ils souhaitent découvrir. Cet album de coloriage est en vente au prix de 5 euros auprès de Châtenay-Malabry Tourisme au Pavillon des Arts et du Patrimoine (98 rue Jean Longuet). ■

## + D'INFOS

01 47 02 75 22  
(Châtenay-Malabry Tourisme)

## LES AMIS DU CREPS CHERCHENT DES BÉNÉVOLES

L'association Les Amis du CREPS qui propose de nombreuses activités sportives et de loisirs cherche à renforcer son bénévolat afin de soutenir son fort développement. Si vous avez envie de rejoindre cette association dynamique forte de plus de cinq cents adhérents, au sein d'une équipe intergénérationnelle engagée qui a plaisir à travailler ensemble dans la convivialité, venez les rencontrer au 1 rue du Docteur Le Savoureux du lundi au jeudi de 10h à 12h ou par téléphone aux mêmes horaires (0143502162) ou contactez-les par mail amis.creps@orange.fr. Communication, informatique, ressources humaines, mise en place et développement de nouvelles activités... toutes les compétences sont les bienvenues.

**Retrouvez l'ensemble des activités des Amis du CREPS sur le site internet : [www.amisducreps.fr](http://www.amisducreps.fr)**

## OPÉRATION JOBS D'ÉTÉ

Indispensables pour beaucoup d'étudiants, notamment pour permettre de financer leur année scolaire, les jobs d'été ne sont pas toujours faciles à trouver. Aussi, l'équipe du Cap Jeunes (64 rue Jean Longuet) met-elle en place dans ses locaux à partir du 10 avril un dispositif pour soutenir et conseiller les jeunes Châtenaisiens :

- des ordinateurs et une connexion à Internet;
- un document numérique, des conseils sur les CV et lettres de motivation, des sites d'annonces, des vidéos et infos pratiques avec des liens vers les sites d'offres de jobs;
- toutes les offres du département alimentées par le réseau IJ92;
- des annonces concernant l'Europe et l'international.

Les mercredis après-midi de 14h à 17h, sur RDV, à partir de 18 ans.

Les informatrices jeunesse sont également disponibles pour les jeunes, afin de les aider dans leur recherche de job, à postuler, et à préparer leur entretien avec certains recruteurs.

### Renseignements et inscriptions :

0155 5214 01 ou 02  
[capjeunes@chatenay-malabry.fr](mailto:capjeunes@chatenay-malabry.fr)  
[www.chatenay-malabry.fr](http://www.chatenay-malabry.fr)

## MATCH JOB

Le « match job » est une méthode de recrutement alternative qui consiste à faire matcher des jeunes et des recruteurs. Au-delà des classiques CV et lettre de motivation, l'idée est de révéler les compétences comportementales (soft skills) des jeunes à travers le sport grâce à un coach d'inclusion par le sport, en collaboration avec Apels (Agence d'Education Par Le Sport), qui permet de fédérer les entreprises avec les jeunes, par le biais de jeux de logique et d'équipe (relais, balle aux prisonniers, rubik's cube).

Vallée Sud - Grand Paris organise ainsi une séance de recrutement par le sport (Implication - Concentration - Communication - Logique - Esprit d'équipe) pour les 16-25 ans vendredi 9 avril de 9h à 13h à l'Espace omnisports Pierre Bérégovoy (160 av. de la Division Leclerc - Châtenay-Malabry).

**Renseignements et inscription obligatoire : 0155 59 44 95 ou [contact.emploi@valleesud.fr](mailto:contact.emploi@valleesud.fr)**

### LES JOIES DE LA GLISSE ET DES JEUX !

Qu'ils dévalent les pistes **1** ou qu'ils courent derrière des chiens de traîneaux **2** les jeunes châtenaisiens de 6 à 11 ans se sont amusés comme des fous lors des séjours des vacances d'hiver organisés à Saint-Jeoire-en-Faucigny (Haute-Savoie). De leur côté, les 12-17 ans se sont retrouvés, avec le même enthousiasme, à Valmeinier (Savoie) pour pratiquer le ski alpin, le snake gliss **3**, mais aussi plein d'autres activités et tous se retrouver pour une belle photo de groupe **4**.



### LE SPORT EN S'AMUSANT PENDANT LES VACANCES D'HIVER

Avec les stages organisés par la Ville, les jeunes de Châtenay-Malabry se sont bien divertis pendant les vacances d'hiver, qu'il s'agisse pour les 6-8 ans de faire de la boxe **1** ou de l'escrime **2** lors du stage découverte sportive, ou la natation **3** et **4** à la piscine éphémère installée dans l'enceinte de l'ancienne faculté de pharmacie, pour le stage futsal/multisports destiné aux 10-14 ans.



6-17 ans

## Des vacances d'été renversantes

**Surfeur, cow-boy, viking, astronaute, alpiniste... les jeunes Châtenaisiens de 6 à 17 ans pourront s'en donner à cœur joie lors des séjours d'été concoctés par la Ville.**



Comme chaque année, la Ville de Châtenay-Malabry propose plusieurs séjours d'été pour les jeunes Châtenaisiens avec des thèmes variés :

- **Les petits surfeurs à Brétignolles (Vendée) pour les 6-11 ans** : surf, bodyboard, journée accrobranche, parc aquatique, excursion aux sables d'Olonne, pêche à pied, baignades en mer, randonnées pédestres, veillées... Deux séjours : du 18 au 31 juillet et du 1<sup>er</sup> au 14 août.
- **Les légendes du Far West à Sargé-sur-Braye (Loir-et-Cher) pour les 6-11 ans** : au sein de trois villages (indiens, trappeurs ou cow-boys), poney, voltige et poney-ball, tir à l'arc, canoë, création de costumes en tissus, maquillage, fabrication tunique indienne, bijoux Indiens.. Mais aussi danses country, grands jeux collectifs, découverte de la faune et de la flore, randonnées... Deux séjours : du 6 au 19 juillet et du 18 au 31 août.
- **Multi-activités au Vieux-Boucau (Landes) pour les 12-17 ans** : initiation au Body-Board ou surf, initiation paddle up, accrobranche, journée dans un parc aquatique, découverte de la côte landaise (faune et flore) avec un guide local, initiation au skateboard, sauvetage côtier (sensibilisation aux techniques de sauvetage en milieu aquatique), mini-golf, baignades, jeux de plage, participation aux festivités locales, veillées... Deux séjours : du 19 juillet au 1<sup>er</sup> août et du 17 au 30 août.
- **Parcs du Puy du Fou et du Futuroscope pour les 12-17 ans** : séjour itinérant avec deux jours complets au Puy du Fou en Vendée (spectacles attaque de Vikings, aventure de cape et d'épées, jeux du cirque dans l'ambiance survoltée du stadium gallo-romain...) et deux jours complets également au Futuroscope près de Poitiers (histoires immersives en format géant aux attractions à sensations, parcours interactifs aux activités de plein air, *Chasseurs de Tornades, L'Extraordinaire Voyage, Objectif Mars, Dans les yeux de Thomas Pesquet...* Du 8 au 13 juillet.
- **Sports en eaux vives à la montagne à Valloire (Savoie) pour les 12-17 ans** : rafting, hydro-speed, glissades et jeux d'équilibre sur l'eau, escalade, randonnée libre à la découverte de la faune et la flore locale, piscine, bowling, tennis, soirée casino, jeux de société, lecture de contes ou histoires, vidéo... Deux séjours : du 6 au 19 juillet et du 5 au 18 août.

Préinscriptions en ligne sur le portail eChâtenay-Malabry accessible via le site [www.chatenay-malabry.fr](http://www.chatenay-malabry.fr) ou via l'application mobile eChâtenay-Malabry, mon appli. ■

### + D'INFOS

**01 55 52 14 00 (Cap Jeunes)  
ou sur le site de la Ville  
[www.chatenay-malabry.fr](http://www.chatenay-malabry.fr)**

# Votre future adresse à Châtenay-Malabry entre Coulée Verte et parc privé



**VISITEZ NOS APPARTEMENTS DÉCORÉS**

Ce lieu inédit situé entre le parc de Sceaux et la Coulée verte à Châtenay-Malabry offre une qualité de vie incomparable au cœur d'un parc privé de 8 000 m<sup>2</sup>. Domaine Sully se compose de Villas et d'Hôtels Particuliers à l'architecture raffinée mise en valeur par la pierre de taille. Les appartements se prolongent par de beaux extérieurs pour profiter de vues remarquables sur la nature environnante.

Domaine Sully : 3, av. Sully Prudhomme à Châtenay-Malabry (92)

Espace de vente : rue Jean Monnet à Châtenay-Malabry

01 46 66 92 92 | [domainesully.fr](http://domainesully.fr)

**FRANCO  
SUISSE**

Résidences Verdi et Le Titien

# Écriture et rencontres générationnelles



Dans le cadre du dispositif « Entrée des artistes » lancé par le Département des Hauts-de-Seine, le groupe de jeunes artistes « Hier », qui bénéficie d'un soutien et d'un accompagnement de la part de la direction de la Culture du 92, a échangé et travaillé de novembre

à février avec des résidents des foyers logements Le Titien et Verdi de Hauts-de-Seine Habitat à travers des exercices d'écritures et une sortie à la Seine Musicale. Début mars, en présence du Maire Carl Segaud et du président du Département Georges

Siffredi, les seniors ont présenté à la résidence Le Titien le résultat de ces échanges, en chantant ou récitant leurs poèmes accompagnés en musique par leurs jeunes compagnons qui ont également offert un petit récital. De belles émotions intergénérationnelles !

## EN IMAGE...



### ◀ CRÊPES ET LOTO AVEC LE CLUB HENRI MARROU...

Comme pour les Jeux Olympiques, l'important n'est pas de gagner mais de participer ! Aussi, nombreux étaient ceux venus passer un agréable après-midi début février à l'Espace Sénior avec le Club Henri Marrou pour jouer au loto. Ceux qui n'ont pas gagné ont pu se consoler avec de délicieuses crêpes... que les autres ont également eu le droit de consommer !

### GOURMANDISES ET LOTO ▶ AVEC L'UNRPA

La Bretagne est un peu loin mais les crêpes, tout comme les cloches de Pâques, n'ont pas peur de voyager et sont venues à l'Espace Sénior remplir les assiettes des joueurs de loto qui ne se sont pas privés de les dévorer avec gourmandise.



**CLAUDE GESELSON,  
PSYCHANALYSE ET  
PSYCHOTHÉRAPIE**

Châtenaisien de longue date, Claude Geselson ouvre son cabinet de psychanalyse et de psychothérapie dans notre ville. Il y propose pour les adultes à partir de 20 ans des analyses traditionnelles (qui durent parfois plusieurs années), mais aussi des psychothérapies, (plus courtes, souvent de 2 à 6 mois), en fonction des souhaits de ses interlocuteurs mais aussi de leurs besoins exprimés lors d'un premier entretien. Il reçoit aussi les couples et s'adresse également aux séniors grâce à son expérience dans des Ehpad et à l'hôpital Richaud de Versailles. Il est joignable pour prendre rendez-vous du lundi au vendredi de 10h à 22h.

**Sur rendez-vous au 06 03 21 05 45  
ou au 01 47 02 90 32**

**MIEUX VIVRE  
LE NUMÉRIQUE  
À LA MAISON**



Quelles solutions et quelles alternatives pour mieux encadrer l'usage du numérique par ses enfants ? C'est ce que propose l'Espace Prévention Santé de la Ville de Châtenay-Malabry avec cette conférence interactive, «Mieux vivre le numérique à la maison», animée par une psychologue et conférencière, membre de l'association 3-6-9-12, jeudi 25 avril à 20h (Accueil du public à partir de 19h30) à l'Auditorium du Conservatoire (254 avenue Division Leclerc).

Découvrez les repères, et discutez sans jugement des solutions et des alternatives. Entrée libre et gratuite.

**Renseignements : 01 46 32 93 49  
(Espace Prévention Santé)**

Aidants connect

## Pour vous aider à faire vos démarches sur internet



Impôts, sécurité sociale, envoi d'une lettre en ligne, renouvellement d'une pièce d'identité, inscription d'un enfant à une activité proposée par la Ville : de plus en plus de démarches administratives s'effectuent en ligne et notamment, pour les Châtenaisiens, sur le portail *eChâtenay-Malabry* accessible via le site [www.chatenay-malabry.fr](http://www.chatenay-malabry.fr) ou via l'application mobile *eChâtenay-Malabry, mon appli*.

Aussi, pour ceux qui ont besoin d'aide, la Mairie met-elle à la disposition des Châtenaisiens des Aidants Connect, agents formés et habilités pour réaliser des démarches administratives en ligne de manière légale et sécurisée pour le compte de personnes qui ne savent pas

utiliser les outils numériques. Ils sont à votre disposition tous les jeudis matin à l'Hôtel de Ville (26 rue du Docteur Le Savoureux). Ils peuvent vous aider à vous connecter mais aussi, si vous le souhaitez, faire sous votre contrôle et en totale confidentialité (approuvée par leur certification) la totalité des démarches, aussi bien aux impôts, qu'à la sécurité sociale, à la Poste ou à d'autres services administratifs. ■

**+ D'INFOS**

**Sur rendez-vous les jeudis matin à l'Hôtel de Ville, à prendre au 01 46 83 46 67 ou sur place.**

**EN IMAGE...**

### 1000 EUROS POUR LA RECHERCHE SUR LE CANCER PÉDIATRIQUE AVEC LE LIONS CLUB



Grâce à la générosité des 65 participants qui ont acheté de nombreux cartons lors du loto du Lions Club organisé début mars, l'association caritative a pu récolter près de 1 000 euros qu'elle va reverser à l'association Enfants Cancer Santé qui finance la recherche sur les cancers pédiatriques.



# SEMAINE DE LA FEMME



Organisée à l'occasion de la journée Internationale des Droits de la Femme du 8 mars, la Semaine de la Femme a permis aux Châtenaisiennes, de profiter de nombreuses animations proposées par la Ville et les associations.

## FORUM JUSTE ELLES



2<sup>e</sup> édition du Forum Juste Elles, qui proposait à la fois des stands liés à la beauté et au bien-être, mais aussi à la santé et à la prévention.



Un bar à eaux était installé à l'Hôtel de Ville



Chaque participante a pu profiter d'entretiens médicaux gratuits et anonymes au sein du Bus Santé Femme installé devant l'Hôtel de Ville ainsi que de dépistages visuels, auditifs, diabète et cholestérol.



Santé, beauté, bien-être, « Juste Elles », a reçu de nombreuses visiteuses.



« Juste Elles », salon 100 % détente et santé féminine organisé par l'Institut des Hauts-de-Seine en partenariat avec la Ville de Châtenay-Malabry abritait un espace beauté à l'Hôtel de Ville.



Le Maire Carl Segaud est venu rencontrer les participantes du salon.

# SEMAINE DE LA FEMME (suite)



De nombreuses participantes de tous les âges pour les cours de Taïso, yoga et reiki proposés au complexe Léonard de Vinci par l'ASVCM Judo.



C'est dans une humeur joyeuse que s'est déroulé le cours de gymnastique de l'ASVCM Temps Libre au complexe sportif Léonard de Vinci.



Comment fabriquer soi-même ses cosmétiques ? La réponse avec un atelier spécifique à l'Espace Famille Lamartine.



L'Espace Famille Lamartine a aussi organisé plusieurs ateliers créatifs.



Les élèves du lycée Emmanuel Mounier ont également participé activement à cette Semaine de la Femme en organisant une collecte de produits d'hygiène féminine.



Des femmes, comme la cordiste Saoud Bertin, sont venues présenter leur métier que l'on croit, à tort, destiné aux hommes !

Tout comme Nathalie Rocquet, responsable du service des Espaces verts de Châtenay-Malabry qui a présenté son métier.



Le point insertion a proposé un atelier de création mode.



Spectacle interactif au « femmes » organisé par



Le cours de danse Lady Bachata, organisé par Avincia Danse au gymnase Jean Jaurès a connu un franc succès.



Des femmes prêtes à se défendre avec le cours de self-défense organisé à l'Espace Famille Lamartine.



La Châtenaisienne Audrenn Foiny, nageuse en eaux glacées, fait partie des femmes récompensées et honorées à recevoir le Trophée départemental Elles en Scène, une récompense qui permet de mettre en lumière des femmes remarquables, méritantes et engagées des Hauts-de-Seine des mains de Georges Siffredi, Président du Département des Hauts-de-Seine, et de Camille Bedin, conseillère départementale à l'égalité femmes-hommes, en présence de Françoise Peythieux, adjointe au Maire et déléguée à l'égalité femmes-hommes à Châtenay-Malabry (à droite).



Mariam Traoré, ici avec Patrick Bachelier adjoint au Maire aux Affaires sociales et aux Solidarités, a présenté son exposition de sculptures « Corps de femmes » à l'Espace Famille Lamartine.



Pédiluve sur « Tracas de l'Espace Prévention Santé.



Le Cap Jeunes a organisé un jeu de plateau « Sexisme et préjugés ».

# Les équipes ukrainiennes de parabadminton et de hockey sur gazon au CREPS



L'équipe féminine de parabadminton ukrainienne, avec la championne du monde 2022 Oksana Kozyna, est venue s'installer et s'entraîner au CREPS pendant une dizaine

de jours début février <sup>1</sup>, avant de partir disputer le championnat du monde en Thaïlande. L'équipe féminine ukrainienne de hockey sur gazon, accueillie au CREPS en mars, a eu la visite du Maire Carl Segaud, à l'occasion d'un entraînement à la piscine éphémère départementale <sup>2</sup>. D'autres équipes ukrainiennes vont aussi venir à Châtenay-Malabry puisque l'Ukraine a retenu le CREPS comme centre d'accueil et d'entraînement pour les Jeux Olympiques et Paralympiques de Paris. 120 sportifs et 25 entraîneurs pratiquant badminton, taekwondo, breakdance, handball, escrime, parabadminton et hockey sur gazon vont préparer leurs épreuves dans les installations du CREPS.



## Semaine Olympique et Paralympique

Organisée chaque année de la maternelle à l'université, la Semaine Olympique et Paralympique a pour but de promouvoir la pratique sportive chez les jeunes, en mobilisant la communauté éducative autour des valeurs citoyennes et sportives que l'on retrouve dans l'olympisme et le paralympisme.

C'est dans ce cadre que des écoliers, collégiens et lycéens d'Île-de-France participeront au CREPS à cette 8<sup>e</sup> édition du 2 au 6 avril aux côtés de jeunes en situation de handicap. Ils s'initieront au sport inclusif à travers le cécifoot ou le hockey sur gazon adapté et marché.

D'autres disciplines qui seront présentes aux futurs Jeux Olympiques de Paris

cet été seront également pratiquées telles que le badminton, le basket-ball, le hand-ball, la breakdance (nouveau sport olympique en 2024). Également au programme : le fitness ou le sport santé. Le jeudi 4 avril sera notamment le jour des écoles élémentaires châtenaisiennes : Pierre Brossolette, Jean Jaurès, Thomas Masaryk, Pierre Mendès France, Les Mouillebœufs et Jules Verne seront chacune représentées par une classe.

Parallèlement, le vendredi 5 avril se tiendra à Nanterre la cérémonie de clôture du TOP 92 (Tour Olympique et Paralympique des Hauts-de-Seine), passé par la ville en novembre dernier, au cours de laquelle Châtenay-Malabry



sera représentée par une classe de CM2 Thomas Masaryk.

### + D'INFOS

01 43 50 07 92 (service des Sports)

### EN IMAGE...



### UN JOYEUX BANQUET POUR TEMPS LIBRE

C'est dans la bonne humeur et la convivialité, que s'est tenu le banquet de la Section Sportive Temps Libre de l'ASVCM qui rassemble les séniors qui pratiquent des activités telles que le badminton, la marche et la marche nordique, le tennis de table ou la gymnastique d'entretien. Le Maire Carl Segaud et Georges Siffredi, Président du Département des Hauts-de-Seine, sont venus saluer les convives et les remercier pour l'aide qu'ils apportent bénévolement lors des grands événements locaux comme la Foulée scolaire.

Médailles de la Jeunesse, des Sports et de l'Engagement associatif

## Des personnalités châtenaisiennes récompensées et honorées

Des années de bénévolat, le sens de l'altruisme et de la générosité sont les points communs des Châtenaisiens qui viennent d'être décorés par le Maire Carl Segaud de la Médaille de la Jeunesse, des Sports et de l'Engagement Associatif.



Les médaillés entourés du Maire Carl Segaud, de Sylvie Boëzennec, adjointe au Maire aux Sports, Françoise Peythieux, adjointe au Maire à la Culture et à la Vie associative et Isabelle Barroso, conseillère municipale déléguée aux Jumelages.

### Anne Boudin



Présidente du Lions Club pendant deux ans, Anne Boudin a donné de son temps et son énergie au Secours Catholique, à Lire et faire Lire et au Comité de Jumelage, associations qui ont toutes en commun la dimension humaine. Avec son mari Maurice, décédé il y a peu, ancien vice-président du comité de Jumelage et qui a reçu la Médaille d'or à titre posthume, elle a formé un couple profondément humain: « L'engagement associatif aide les autres mais apporte aussi beaucoup de bonheur personnel. Tout comme j'apprécie mes engagements, mon mari a adoré le sien au sein du Comité de Jumelage et ne l'aurait lâché pour rien au monde. »

### Annick Krzan



Entrée au Comité de Jumelage en 2012 pour prendre des cours d'anglais, Annick Krzan a intégré le Conseil d'Administration en 2000 puis est devenue trésorière jusqu'en 2022, en tenant les finances avec rigueur et sérieux. Elle a participé à tous les échanges avec les villes jumelles de Châtenay-Malabry. « J'étais contente que mes compétences puissent aider à mieux faire fonctionner l'association », confie celle qui a désormais choisi d'arrêter cette mission pour avoir le temps de s'occuper de ses petits-enfants.

### Maryse Fontanel



« J'ai commencé au sein du Germae (Groupe d'Entraide Régional pour Mieux Apprendre Ensemble) afin d'aider les femmes de notre ville souhaitant apprendre le Français. Je suis ensuite devenue responsable de l'antenne châtenaisienne où j'ai développé l'activité en multipliant le nombre de cours hebdomadaires et en les ouvrant aux hommes, car selon moi la maîtrise de la langue est la base d'une bonne intégration dans notre société » explique Maryse Fontanel, ancienne conseillère municipale dans l'équipe de Georges Siffredi, fortement attachée à cette cause et aux bénévoles avec lesquels elle a travaillé et s'est investie depuis de nombreuses années pour l'alphabétisation des publics fragilisés.

# Des personnalités châtenaisiennes récompensées

## Martine Santoire



BRONZE

De formation sociale et linguistique, Martine Santoire a commencé comme formatrice pour l'apprentissage du Français au sein de Germae, avant de devenir ensuite présidente de l'antenne Châtenaisienne. Mais elle s'est également investie au sein d'associations locales à caractère social et solidaire comme l'IDSU (Insertion Développement social urbain), l'espace Famille Lamartine ou, au niveau départemental, au centre d'Information des Droits de Femmes. « *J'ai toujours pensé que l'apprentissage du Français était vital pour s'insérer et mieux connaître nos valeurs. Aussi m'investir dans ce domaine était pour moi fondamental* », précise-t-elle.

## Caroline Goepf



BRONZE

Engagée depuis longtemps dans le monde associatif puisqu'elle s'occupait déjà de l'association sportive de l'École Nationale Supérieure des Arts et Industries de Strasbourg pendant ses études, Caroline Goepf continue dans cette veine à Châtenay-Malabry. « *Le bénévolat est pour moi un acte civique et mon engagement dans des associations représente ma modeste contribution à la vie de notre ville* », précise celle qui participe à la gestion administrative de l'association Ten'Danse ainsi qu'à l'organisation de la marche aux lampions pour le Téléthon avec la section Aventure Pédestre de l'ASVCM.

## Éric Le Faucheur



BRONZE

Adhérent depuis sa création il y a plus de 20 ans de l'association Châtenay-Malabry en Fêtes, et trésorier depuis 10 ans, portedrapeau de l'association du Souvenir Français, membre et bénévole de l'Association des Amis du Musée de l'Air au Bourget, Eric Le Faucheur participe à l'organisation active du Village de Noël (c'est aussi lui qui se cache sous les habits du Père Noël ou de Saint-Nicolas lors du village de Noël) et du salon Playmobil. « *Ma famille est châtenaisienne depuis les années 1920 et je trouve normal de m'engager pour ma ville. J'aime faire plaisir aux autres et cela me donne aussi une occupation pour ma retraite* », précise-t-il.

## Catherine Ledemé



BRONZE

C'est la convivialité qui est le trait le plus marquant de la personnalité de Catherine Ledemé. La gardienne des deux cimetières de la Ville, dont la bienveillance et la gentillesse sont appréciées des familles, a longtemps été active pour l'ASVCM Football et l'ASVCM Pétanque. Elle participe aujourd'hui encore au Souvenir Français et est, depuis 2015, la secrétaire de Châtenay-Malabry en Fêtes. « *Mon engagement se fait pour ma ville que j'aime beaucoup et où je vis depuis 62 ans, et pour aider les gens et notamment les enfants* », raconte-t-elle. « *Je suis toujours disponible si l'on a besoin de moi.* »

## Alain Chapon



BRONZE

« *Déjà trente 30 ans ! Cet engagement fort est venu au fur et à mesure grâce à la beauté humaine des personnes que j'ai rencontrées* », exprime ce professeur d'Aïkido, art martial japonais. Alain Chapon, trésorier de l'ASVCM Aïkido en 1995 puis président pendant plusieurs années, est également professeur pour les enfants et les adultes depuis 2001, et a toujours su cultiver le sens du partage, de la générosité et de la bienveillance.

## Josette Dalu

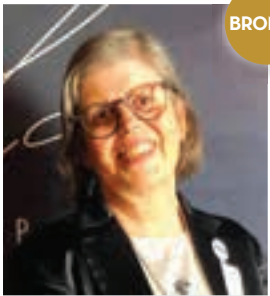


BRONZE

Châtenaisienne depuis plus de vingt ans, Josette Dalu est bénévole au club de football de Meudon-la-Forêt où son fils avait suivi, à 8 ans, des amis. Et s'il a aujourd'hui 31 ans et ne joue plus dans le club, cela n'empêche pas Josette de continuer à s'y activer pour le plaisir de tous, en participant à l'organisation des tournois et des fêtes, en préparant des sandwiches pour les enfants et en tenant la buvette le dimanche, jour de match. « *J'aime accueillir les gens, rendre le club vivant, et participer à la vie de ce club* », confie-t-elle.

# es et honorées (suite)

## Marie-Claire Poirier



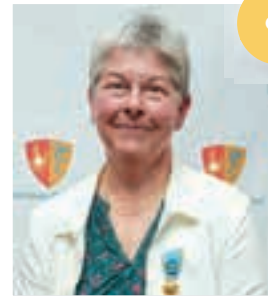
Ce qui est formidable chez Marie-Claire Poirier, c'est sa capacité à toujours être enthousiaste. Dans son blog culinaire et culturel « A bride abattue », elle nous fait découvrir depuis 16 ans des spectacles, des films, des livres et quelques restaurants à essayer absolument. Mais c'est surtout pour ses nombreuses activités associatives qu'elle a été récompensée. « Je crois que celle dont je suis la plus fière est d'avoir été, vers les années 1975, la plus jeune directrice d'une antenne de SOS Amitié avec ce que cela représentait comme exigences entre le recrutement d'une trentaine de bénévoles, la gestion du planning et la responsabilité morale par rapport aux appelants », explique ainsi celle qui s'efforce toujours d'être à l'écoute des autres.

## Virginie Poupin



« Je suis dans le monde associatif depuis l'âge de 12 ans grâce à mes parents qui y étaient déjà engagés. J'en retiens surtout la notion de partage avec les autres mais aussi du plaisir des rencontres. Tout cela m'a fait grandir dans mon sport mais aussi dans ma vie », explique Virginie Poupin, dirigeante, arbitre et juge arbitre en tennis de table mais aussi grande championne : championne du monde de Tennis de Table au Gay Games Paris 2018, quart de finaliste au Championnat du monde de Tennis de Table des plus de 40 ans à Las Vegas en 2018, médaille de Bronze en doubles dames au Championnat de France de Tennis de Table des plus de 40 ans en 2019, pour ne citer que quelques lignes de son éloquent palmarès.

## Sylvie Thivet



Avec cette récompense, c'est une nouvelle médaille d'or que Sylvie Thivet vient d'accrocher à son cou. Car cette championne de tennis de table au grand cœur possède déjà 26 médailles aux championnats de France dont 10 en or et une médaille de bronze aux championnats d'Europe. Présidente du comité départemental de Tennis de Table des Hauts de Seine et vice présidente du CDOS 92 en charge du sport santé, son exceptionnel palmarès ne se limite pas à ces victoires mais inclut aussi son engagement permanent au sein de l'ASVCM Tennis de table où elle développe, en tant que directrice sportive, des ateliers santé, du coaching ou du ping-parkinson pour aider ceux atteints de cette terrible maladie. « Je suis motivée par la passion pour mon sport et par mon envie de transmettre », confie-t-elle.

## UNE MÉDAILLE HONORIFIQUE PRESTIGIEUSE



Créée le 4 mai 1929, la médaille de la Jeunesse, des Sports et de l'Engagement Associatif comporte trois échelons. La médaille de bronze récompense les personnes ayant au moins six années d'ancienneté, la médaille d'argent celles ayant dix années d'ancienneté et la médaille d'or les personnes ayant au moins quinze années d'ancienneté dans leur engagement.

Vo Thuat

## Onze médailles d'un coup !

Onze médailles dont six d'or, deux d'argent et trois de bronze : l'association Vo Thuat de Châtenay-Malabry a obtenu de remarquables résultats lors d'une compétition interclubs.



Le Vo Thuat (Vo: art martial et Thuat: technique) est le terme populaire de la pratique des arts martiaux au Vietnam. Mélange de coups de pied, de coups de poing, de lutte, de balayages et de maniement d'armes (bâton, sabre, épée) cet art très complet a su, au fil du temps, conserver son authenticité et s'adapter aux sports dit modernes tels que le MMA (Mixed Martial Arts).

Afin de les initier à ce sport et à cet art, le club de Châtenay-Malabry accueille les enfants dès 4 ans mais aussi des jeunes et des adultes de tous âges, soit près de 70 adhérents. Les entraînements se déroulent une fois par semaine au gymnase Jean Jaurès. « Mais nous avons aussi un entraînement commun adultes-enfants le samedi, au cours duquel les

petits sont ravis de s'attaquer à leurs parents en essayant de les mettre au sol », explique Sylvain Boubet, président de l'association Vo Thuat Châtenay-Malabry qui ajoute : « Notre sport permet d'apprendre le contrôle de soi, de son énergie, du respect de ses partenaires et de ses adversaires. De plus, quand un enfant a compris une technique, il peut l'enseigner à des plus petits que lui, ce qui permet de le responsabiliser. » En complément du Vo Thuat traditionnel, le club propose également des cours de self-défense féminin, de multisports et de MMA (Mixed Martial Art).

### Un tournoi triomphal

Même si l'orientation du club est plutôt de pratiquer cet art martial sous un

angle loisirs, cela ne l'empêche pas de participer à des compétitions. C'est ainsi qu'il a organisé en février dernier un tournoi interclubs, où étaient conviées d'autres associations de la région parisienne. Deux types de combats se sont déroulés au gymnase Jean Jaurès, mis à disposition par la Ville pour l'occasion : des combats techniques sans coups portés pour les enfants et des combats avec phase d'immobilisation au sol pour les adolescents et les adultes. Mais quelle que soit la catégorie, le club de Châtenay-Malabry a fait un triomphe avec onze médailles, dont six victoires en or, deux médailles d'argent et trois de bronze. Bravo à tous ces champions !

### FOULÉES PRINTANIÈRES

Ils courent, ils courent les élèves des écoles châtenaisiennes ! Du CP au CM2, encadrés par l'équipe du service des Sports de la Ville et par des bénévoles de l'ASVCM Temps Libre, près de 1 500 écoliers participeront à dix courses de 500 m à 2 000 m en fonction de leur âge, vendredi 5 avril dans le parc de la Roseaie dans l'enceinte du CREPS (1 rue du Docteur Le Savoureux) dans le cadre des traditionnelles Foulées Printanières.



### INSCRIPTIONS À L'ÉCOLE MUNICIPALE DES SPORTS

Les inscriptions pour le troisième trimestre de l'École Municipale des Sports peuvent se faire en ligne : rendez-vous sur le portail eChâtenay-Malabry accessible depuis le site [www.chatenay-malabry.fr](http://www.chatenay-malabry.fr) ou sur l'application eChâtenay-Malabry, mon appli, ou auprès du service des Sports (254 avenue de la Division Leclerc).

**Renseignements : 01 43 50 07 92**



Les Musicales de la Vallée-aux-Loups

## Deux concerts dès avril

Alors qu'il s'agissait auparavant d'une manifestation unique avec plusieurs concerts en mai et juin, les Musicales de la Vallée-aux-Loups proposent dorénavant plusieurs concerts au cours de l'année, avec comme point d'orgue le Festival de Printemps.



Ciné concert au Rex avec le Black light Trio



Nicolas Dautricourt.



Marie-Astrid Hulot



Quatuor Strada

« Nous souhaitons cette année proposer des concerts de musique vivante à Châtenay-Malabry sur une plus large période », explique Patrice Angot, Président des Musicales de la Vallée-aux-Loups. Un premier concert de musiques de films a donc été donné dès février au cinéma Le Rex avec le Ciné-Trio et a rencontré un grand succès.

Dès ce mois d'avril, l'association propose deux autres concerts :

■ **Intégrale des quatuors de Schumann par le Quatuor Strada** (Ayako Tanaka, violon ; Pierre Fouchenneret, violon, Lise Berthaud, alto, François Salque, violoncelle). Réservation en ligne sur le site [www.vallee.aux.loups.lesmusicales92.fr](http://www.vallee.aux.loups.lesmusicales92.fr). Tarifs : 17 € (plein), 14 € (adhérents), 5 € (15-25 ans). **Dimanche 7 avril à 16h à l'église Saint-Germain-l'Auxerrois (2 rue du Lavoisier).**

■ **Ciné concert avec le film Cadet d'eau douce de Buster Keaton** et accompagnement musical en « live » de Black light Trio (Karim Gherbi, contrebasse ; Jean Baptiste Laya,

guitare ; Abdesslem Gherbi, batterie). Réservation sur le site du cinéma Le Rex à partir du 1<sup>er</sup> avril ou places à prendre sur place le jour du ciné concert. Tarifs : 6,50 € (plein), 5,50 € (seniors), 3,50 € (moins de 25 ans). **Mercredi 17 avril à 14h au cinéma Le Rex (364 avenue de la Division Leclerc).**

### 8 concerts en mai et en juin

Le Festival de Printemps des Musicales de la Vallée-aux-Loups commencera, quant à lui, le samedi 4 mai à 15h à la Médiathèque (7-9 rue des Vallées), avec une présentation des différents concerts et la participation de Marie-Astrid Hulot, violoniste, qui jouera des œuvres de Bach, Paganini, Milstein...

Le festival, accompagné du programme complet sera présenté plus en détail dans le magazine de mai des Nouvelles de Châtenay-Malabry. Toujours éclectique et de qualité, il permettra d'écouter :

• **Bach violon seul Acte II**, samedi 18 mai à 20h30 à l'Église Saint-Germain l'Auxerrois,

- **Rhapsodie in Blue**, duo guitare et accordéon, dimanche 19 mai à 19h à l'église Sainte Bathilde,
- **Pianos romantiques** vendredi 24 mai à 19h au Théâtre La Piscine,
- La guitare manouche de **Stochelo Rosenberg** mardi 28 mai à 20h30 au Théâtre La Piscine,
- **Gospel Celebration** samedi 8 juin à 16h30 à l'Arboretum de la Vallée-aux-Loups,
- **Le Quintette Bacchus** (cuivres) dimanche 9 juin à 16h30 à l'Arboretum de la Vallée-aux-Loups,
- **Génération Django** samedi 15 juin à 16h30 dans le parc de la Maison de Chateaubriand,
- **Un après-midi à l'Opéra** dimanche 16 juin à 16h30 dans le parc de la Maison de Chateaubriand clôturera cette 42<sup>e</sup> édition. ■

### + D'INFOS

Informations et réservation sur : [www.lesmusicales92.fr](http://www.lesmusicales92.fr)

# Au Théâtre La Piscine – L'Azimut

En avril, c'est une programmation burlesque et fantasque qui vous est proposée au Théâtre La Piscine. Insolites, tourbillon émotionnel et symphonie ferroviaire, une évasion le temps de quelques heures.



Le Mandat



Midi de la musique : Musique romantique



Gardien Party



TRACK

## Le Mandat

Moscou, 1925, huit ans après la chute du tsar. Le célèbre homme de théâtre Vsevolod Meyerhold présente *Le Mandat*, la première pièce d'un jeune auteur, Nicolaï Erdman. C'est un triomphe ! La pièce amuse tant, qu'on raconte que deux spectateurs meurent littéralement de rire. On y découvre l'histoire de deux familles de la petite bourgeoisie, prêtes à tout pour survivre dans un pays en mutation. Pour cela, il leur faut un sésame : la carte du parti communiste ! Nicolaï Erdman n'écrira plus jamais après *Le Suicidé*, sa seconde pièce, interdite par Staline. Dans *Le Mandat*, on retrouve tous les ingrédients qui firent son succès : une galerie de personnages gratinés, des situations cocasses et un sens inouï du rythme et de la satire. On peut compter sur Patrick Pineau et sa bande d'acteurs de haut vol pour restituer à la perfection la drôlerie de ce texte !

À partir de 14 ans. **Mardi 2 avril à 20h et mercredi 3 avril à 20h30.**

## Midi de la musique : Musique romantique

Né de la rencontre de quatre jeunes musiciennes formées au Conservatoire National Supérieur de Musique et de Danse de Lyon, le Quatuor Azur nous invite à une évasion musicale dans l'Europe de la fin du XIX<sup>e</sup> siècle et du début du XX<sup>e</sup> siècle. Au violon, à l'alto, au piano et au violoncelle, les quatre musiciennes nous font voyager de Vienne à l'Andalousie, à travers des chefs-d'œuvre méconnus de Gustav Mahler, Joaquín Turina et Mel Bonis. Un tourbillon de couleurs et de sentiments ! **Jeudi 4 avril à 12h30**

## Gardien Party

Vous êtes-vous déjà demandé, lors d'une visite dans un musée, ce que pensait le gardien ou la gardienne qui se trouvait là ? Les artistes Mohamed El Khatib et Valérie Mréjen, passionnés par la parole des invisibles de notre société, sont allés à la rencontre de gardiens de musée partout dans le monde. En russe, en

coréen ou en français, trois hommes et trois femmes nous racontent la réalité de leur métier, avec autant de drôlerie que de franc-parler ! Dans le spectacle, on se délecte de leurs anecdotes, surprenantes, mordantes ou désespérantes. « Où est Chagall ? », « Où est Matisse ? », « Où sont les toilettes ? ». Qu'ils décrivent le comportement insolite des touristes du monde entier, ou nous parlent avec tendresse de leurs œuvres préférées, ces gardiens-là nous tendent un miroir troublant de notre comportement face à l'art et au monde.

À partir de 10 ans. **Vendredi 26 avril et samedi 27 avril à 20h30.**

## TRACK

Que l'on ait 3, 33 ou 63 ans, on retrouve notre âme d'enfant dès l'entrée dans la salle : devant nous se tient un circuit de train géant, avec ses passages à niveau, ses aiguillages, ses tunnels et ses ponts ! Cravate autour du cou, un pro du beatbox lance une première locomotive. Puis une seconde, et bientôt

**Piscine. Farce satirique, anecdotes  
et par la musique ou l'humour !**



une troisième : grâce à un ingénieux système d'objets connectés, il donne à chacune son rythme, son sifflement ou son chuintement. On ouvre grand les yeux et les oreilles pour ne rien manquer de cette symphonie ferroviaire d'une extraordinaire fluidité ! Astucieux, ludique et bien pensé, TRACK démultiplie l'émerveillement que l'on a tous pu ressentir face à un circuit de train. On s'attache à ce chef de gare expressif aux allures de grand enfant, et on est enchantés du début à la fin !

À partir de 3 ans. **Dimanche 28 avril à 11h et 16h, lundi 29 avril à 10h et 14h30 et mardi 30 avril à 10h et 14h30.** ■

**+ D'INFOS**

**Adhésions, réservations, renseignements :**  
**sur place, au Théâtre La Piscine - L'Azimut,**  
**254 avenue de la Division Leclerc**  
**Par téléphone, au 01 41 87 20 84**  
**Et sur internet, [www.l-azimut.fr](http://www.l-azimut.fr)**

**LES CONCERTS DU PÉDILUVE**

Chanson, jazz, world, rock ou électro, etc. : programmation éclectique tous les jeudis à 20h. Bar et restauration légère dès 19h15 et après le concert. Tarif plein : 10 € ; jusqu'à 30 ans inclus : 5 €. Pass Pédiluve : 5 concerts pour 40 €.

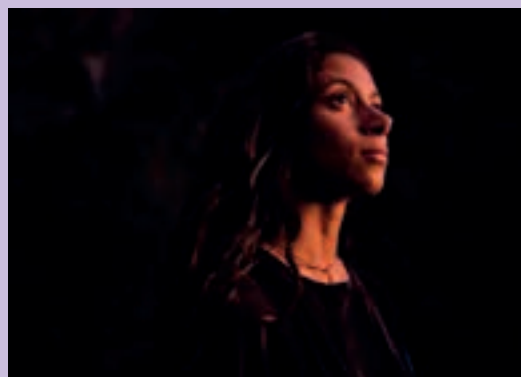


◀ **Natascha Rogers - Jeudi 4 avril**

Née aux Pays-Bas d'une mère hollandaise et d'un père aux origines amérindiennes, Natascha Rogers est une percussionniste, pianiste, chanteuse et mélodiste passionnée. Entre influences folk et afro-cubaines, elle mixe piano et tambours Batá pour proposer un troisième album, Onaida. C'est poétique, organique, en anglais, espagnol et yoruba. Une soirée intimiste qui nous fera voyager !

**Lisa Ducasse ▶**  
**Jeudi 11 avril**

Baignée dans la magie des mots depuis l'enfance, Lisa Ducasse est poète avant tout. Seule sur scène, entre force et fragilité, elle accompagne sa voix douce et claire par un clavier et une platine vinyle. Née à l'Île Maurice et installée à Paris,



première partie de Pomme et Arthur H, la jeune chanteuse nous invite au voyage et à la liberté. Un moment suspendu pour découvrir son premier album !

◀ **Cindy Pooch - Jeudi 25 avril**



Née en France, Cindy Pooch grandit au Cameroun et baigne dans les chants polyphoniques des chorales ou le Gospel. Cette chanteuse et compositrice autodidacte s'inspire d'influences rythmiques diverses comme les groupes de maloya

Ti'kaniki et An'pagay. Son premier album, In Nomine Corpus, réalisé par Seb Martel (Camille, -M-), met à l'honneur sa voix délicate et des compositions dépouillées. Un concert virtuose pour découvrir cet ovni musical !

Et sur internet, [www.l-azimut.fr](http://www.l-azimut.fr)

## BROCANTES



• L'habituelle brocante/vidé-greniers du centre-ville organisé par Châtenay-Malabry Tourisme se tiendra samedi 1<sup>er</sup> juin dans le Domaine de la Roseaie du CREPS (1 rue du Docteur Le Savoureux). Inscriptions sur place au Pavillon des Arts et du Patrimoine (98 rue Jean Longuet) dès le mardi 16 avril.

**Rens. : [tourisme@chatenay-malabry.fr](mailto:tourisme@chatenay-malabry.fr) ou 01 47 02 75 22**

• La brocante des commerçants se tiendra dimanche 16 juin devant le centre commercial des Verts Coteaux.

**Réservations au 06 62 40 73 82 ou en passant chez Iba Pressing (436 avenue de la Division Leclerc)**

• Organisé par l'amicale du Val d'Aulnay et ouvert à tous, le vidé-greniers du Val d'Aulnay aura lieu dimanche 23 juin dans le Parc Boisé de la Vallée-aux-Loups, entrée située à côté de la Maison de Chateaubriand (87 rue de Chateaubriand).

**Rens. : [amicale.aulnay@orange.fr](mailto:amicale.aulnay@orange.fr)**

## SOIRÉE MUSICALE À LA MÉDIATHÈQUE AVEC LE QUATUOR HÉLIOS

Christel Rayneau (flûte traversière), Christophe Beau (violoncelle), Nathanaëlle Marie (violin), Isabelle Lequien (alto) forment le Quatuor Hélios et vous proposent une lecture musicale autour de la vie de François René de Chateaubriand, à travers une promenade chronologique de la vie de l'écrivain, avec des lectures d'extraits ponctuées de musiques illustrant les lieux où il passe (extraits de Devienne, Mozart, Haydn, Rossini, Vivaldi, Debussy, Ries, Furstenau, Reicha, Walckiers). Mardi 2 avril à 20h (durée : 1h). Tarif : 10 € ; gratuit pour les adhérents de l'Association des Amis de la Maison de Chateaubriand.

**Réservation obligatoire auprès de Cécile Pastré, Présidente de l'Association des Amis de la Maison de Chateaubriand : [cecile.pastre@orange.fr](mailto:cecile.pastre@orange.fr) ou 06 83 35 54 99. Spectacle donné à la Médiathèque (7-9 rue des Vallées).**

Maison de Chateaubriand

## Musique et romantisme

**En plus d'actions spécifiques pour les jeunes pendant les vacances scolaires de printemps (voir en pages 16-17), la Maison de Chateaubriand vous propose plusieurs animations, ponctuées par deux concerts.**



### Visite à deux voix du Parc

Venez découvrir le parc dessiné et planté par le célèbre écrivain au début du XIX<sup>e</sup> siècle. La visite se fera en compagnie de deux médiateurs spécialisés en patrimoine paysager et en histoire littéraire. Rendez-vous devant l'accueil de la Maison de Chateaubriand. **Samedi 13 avril à 15h.** Durée : 1h30. Gratuit, sur réservation.

### Écrivain public

Aide rédactionnelle élargie : assistance aux démarches administratives et professionnelles, rédaction de correspondances privées, relecture et correction de documents, jusqu'au conseil à tout écrivain désireux de faire évoluer ses textes littéraires.

**Samedi 27 avril** : trois rendez-vous de 45 mn (1 créneau horaire par personne) : 10h, 11h et 12h. Gratuit, sur rendez-vous.

### Conférence et concert « Nature et littérature »

Dans le cadre du cycle « Nature et Littérature au XIX<sup>e</sup> », conférence « Les jardins selon Sand : faire monde et faire nature » par Pascale Auraix-Jonchière, professeure des universités en littérature du XIX<sup>e</sup> siècle, Université Clermont Auvergne. Amoureuse des jardins, conteuse et botaniste, George Sand élargit les frontières des jardins, a priori définis par leur clôture de même que, réciproquement, elle élit des parcelles de nature qu'elle identifie comme autant de jardins. Il s'agira d'explorer cette réversibilité sensible, esthétique et poétique à l'aune de ses considérations pionnières sur l'environnement.

**Samedi 27 avril à 15h** (durée : 1h). Tarif : 6 € (réduit : 4 €). Conférence également accessible en visioconférence par Teams (lien envoyé après inscription). ■

### + D'INFOS

[vallee-aux-loups.hauts-de-seine.fr](http://vallee-aux-loups.hauts-de-seine.fr)

Samedi 13 avril

# Chasse aux œufs



Comme chaque année, les cloches et les bénévoles de Châtenay-Malabry Tourisme sèment de nombreux œufs en chocolat sur leur passage, prêts à être ramassés dès le début des vacances de printemps. Aussi, c'est le samedi 13 avril que se déroulera cette année la traditionnelle chasse aux œufs dans le parc de l'Hôtel de Ville (26 rue du Docteur Le Savoureux). Deux sessions gratuites avec inscription obligatoire au préalable, sont organisées en fonction

de l'âge des enfants :

- à 15h, pour les enfants de 4 à 6 ans ;
- à 16h pour les enfants de 7 à 9 ans.

Pensez à équiper les enfants d'un sac et de bonnes chaussures. ■

## + D'INFOS

**Inscription obligatoire (en fonction des places disponibles) :**  
[tourisme@chatenay-malabry.fr](mailto:tourisme@chatenay-malabry.fr)  
ou **01 47 02 75 22**

## EN IMAGE...

### COUCOU DE GÉRARDMER !

C'est dans les Vosges à Gérardmer que M. et Mme Rebion et leurs enfants, qui ont gagné le week-end au ski offert lors de la tombola du Village de Noël organisé par l'association Châtenay en Fêtes et la Ville de Châtenay-Malabry, ont pu profiter pleinement des plaisirs de la glisse mais aussi de cette très belle région à visiter en famille !



## L'HEURE DU CONTE

À la Médiathèque (7-9 rue des Vallées), une séance d'histoires et de comptines. Mercredi 24 avril à 10h30 pour les moins de 3 ans. Entrée libre dans la limite des places disponibles.

**Réservations : 01 41 87 69 80**  
(Médiathèque)

## LES P'TITS LUS

À la Bibliothèque Louis Aragon (place Léon Blum), une ribambelle d'histoires « Méli-Mélo ». Mercredi 24 avril à 10h30 à partir de 5 ans. Entrée libre.

**Réservations : 01 46 31 23 13**  
(bibliothèque Louis Aragon)

## L'HEURE DU CONTE MUSICALE

À la Médiathèque (7-9 rue des Vallées), une séance d'histoires et de comptines en musique en partenariat avec le Conservatoire et le professeur Javier Santaella. Samedi 27 avril à 10h30 pour les moins de 3 ans. À 11h15 pour les 3-5 ans. Entrée libre dans la limite des places disponibles.

**Réservations : 01 41 87 69 80**  
(Médiathèque)

## TIME TO FLY

Pour les jeunes ayant besoin d'un accompagnement dans le cadre de leur recherche de job ou stage, la Ville organise une permanence d'accueil tous les mercredis de 15h à 17h au Cap Jeunes (64 rue Jean Longuet) organise

**Renseignements : 01 55 52 14 00**  
(Cap Jeunes)

## IKEBANA SOGETSU

Atelier d'art floral proposé aux seniors par la Ville. Vendredi 5 avril de 10h à 12h à l'Espace Sénieurs (291-293 avenue de la Division Leclerc). Tarif : 55 € la séance, +4 € avec le déjeuner.

**Renseignements et réservations :**  
**01 46 32 46 69 (Animation Sénieurs)**

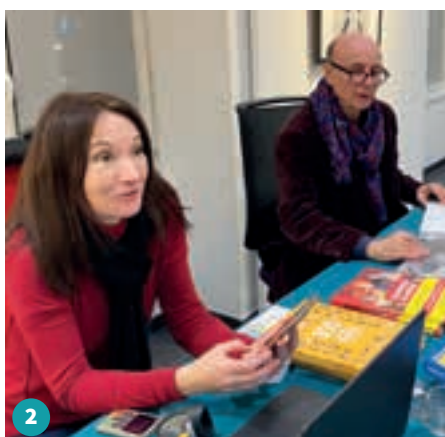
## CALLIGRAPHIE CHINOISE

Apprendre à tenir le pinceau, tracer les traits et composer les caractères. Le jeudi 25 avril de 9h30 à 11h30 à l'Espace Sénieurs (291-293 avenue de la Division Leclerc). Tarif : 5 € la séance, 9 € avec le déjeuner. Atelier proposé par la Ville aux seniors.

**Renseignements et réservations :**  
**01 46 32 46 69 (Animation Sénieurs)**

## DES SPORTIVES ! EN MAJESTÉ

Lors du vernissage de son exposition *Sportives !* qui réunit des portraits en noir et blanc de femmes pratiquant un sport représenté aux Jeux Olympiques et Paralympiques de Paris 2024, le photographe Eric Mistler est venu faire la présentation de ses tirages aux visiteurs, au Maire Carl Segaud, à Sylvie Boëzennec, adjointe aux Sports et à Françoise Peythieux, adjointe à la Culture **1**. Ceux qui le souhaitent ont pu acquérir le livre de l'exposition, mais aussi quelques ouvrages sur le même thème, auprès de Vanessa Colnot dont la librairie *L'îlot Livres* vient d'ouvrir au 56 bis rue Jean Longuet **2**. Quant aux enfants des centres de loisirs, mais aussi des crèches, ils ont pu eux aussi venir découvrir, cette exposition à leur manière grâce à des médiatrices de la Ville **3**.



## LE CHEMIN DE L'ŒUVRE

C'est en clôture du cycle « Monstres », lancé avec deux expositions précédentes, que se déroule cette année la 6<sup>e</sup> édition du Chemin de l'œuvre qui a mis à l'honneur, au Pavillon des Arts et du Patrimoine comme au Cap Jeunes, la richesse et la diversité des productions artistiques de la jeunesse châténaisienne, de la maternelle à la terminale, tout comme celle des adolescents des ateliers Manga et Arts Créatifs du Cap Jeunes.



Au Pavillon des Arts et du Patrimoine

# C'est le printemps !

Le Printemps de la sculpture, qui permet d'admirer les sculptures d'André Hogommat et de Michel Serraz, se termine dans quelques jours et laisse la place au Printemps de la Photo avec une première exposition, *Anonyme(s)* de Mathieu Grégory.



## Printemps de la sculpture

Réalisée en partenariat avec le Département des Hauts-de-Seine, cette exposition rassemble, jusqu'au 6 avril, des œuvres de deux grands sculpteurs figuratifs : André Hogommat (1925-2015), artiste majeur de l'expression humaine dont la sculpture « Renaissance » est installée dans les Jardins de LaVallée, à l'angle du cours du Commerce, et Michel Serraz pour qui matière et esprit sont indissociables et cherche dans son art un langage simple, direct et humain, loin de toute sophistication et dont la sculpture *Les quatre saisons* va être prochainement installée à LaVallée.

Une médiation est organisée le mercredi 3 avril à 14h au Pavillon des Arts et du Patrimoine.

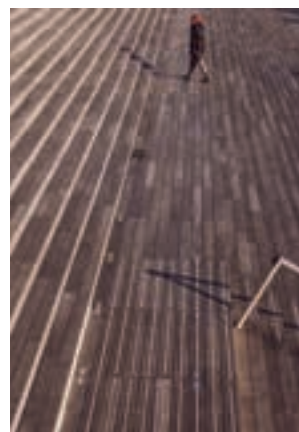


## UN PARCOURS DE PRINTEMPS



La Ville a profité du Printemps de la sculpture de cette année pour élaborer un itinéraire à travers les rues et les parcs afin de faire découvrir aux Châtenaisiens un parcours qui permet de découvrir une vingtaine de sculptures disséminées dans les différents quartiers. Une brochure téléchargeable sur le site de la Ville : [www.chatenay-malabry.fr](http://www.chatenay-malabry.fr) ou

que l'on peut se procurer au Pavillon des Arts et du Patrimoine (98 rue Jean Longuet) retrace ce parcours avec des explications sur chacune des sculptures rencontrées.



## *Anonyme(s)* pour le Printemps de la photo

Photographe urbain, Mathieu Grégory pose son regard sur l'axe de l'anonymat que peuvent procurer les zones urbaines de flux industriels économiques de transports ou autres. Avec *Anonyme(s)*, du 9 avril au 11 mai, dans le cadre du Printemps de la Photo, il fait ressortir l'esthétique

que l'organisation et l'optimisation de ces lieux montrent à un œil averti. ■

## + D'INFOS

Pavillon des Arts et du Patrimoine  
(98 rue Jean Longuet) 01 47 02 74 22  
mardi, mercredi, jeudi et samedi de 10h à 12h30 et de 14h à 18h (à partir de 16h le mardi), vendredi de 14h à 18h.

**LES CONSEILS  
DES BIBLIOTHÉCAIRES**

**LIVRE ADULTE**



**Une éducation orientale** de Charles Berbérian, aux éditions Casterman, 2023

Charles Berbérian a passé six années de son enfance chez sa grand-mère à Beyrouth. Sa famille a fui la ville en 1975, mais il y revient régulièrement depuis 2005, navigant entre observation et souvenirs. Une éducation orientale est un voyage dans l'espace et dans le temps, qui permet à Charles Berbérian, entre le noir et blanc, l'aquarelle et la photographie, de convoquer la grande Histoire et l'histoire familiale.

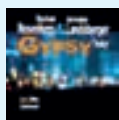
**LIVRE JEUNESSE**



**Graines de cheffes** de Lily Lamotte et Ann Xu, aux éditions Rue de Sèvres, 2021

La famille de Cici a quitté Taïwan pour s'installer aux États-Unis, mais sa grand-mère restée au pays lui manque. Afin de réunir les fonds pour la faire venir, Cici s'inscrit à un concours de cuisine. Les plats taiwanais qu'elle adore préparer ne seront pas du goût du public : Cici n'a que quelques semaines pour apprendre la cuisine américaine.

**CD**



**Gypsy today** de Stochelo Rosenberg (2020)

Enregistré avec le pianiste Jermaine Landsberger et quelques invités de haute volée, cet album nous permettra de patienter en attendant la venue du guitariste lors des prochaines Musicales de la Vallée aux Loups. Icône du jazz manouche, le musicien lie avec une grande élégance, virtuosité et émotion.

**MICRO-FOLIE**



**Transports en commun**

Visite interactive du musée numérique en autonomie sur les transports en commun, avec une médiatrice. Samedi 20 avril de 16h à 17h30 à la Médiathèque (7-9 rue des Vallées). Tout public à partir de 8 ans.

Médiathèque et Bibliothèque

**La bande dessinée à l'honneur**

**En ce mois d'avril, la Médiathèque et la Bibliothèque Louis Aragon participent aux 48h BD et ont fait du 9<sup>e</sup> art leur thématique du mois.**



Une exposition, des ateliers (certains numériques) BD, une projection, un jeu participatif alliant art et BD : c'est le programme alléchant proposé par la Médiathèque et la Bibliothèque Louis Aragon pour leur participation à la Fête de la BD, 48h BD, partout en France et en Belgique les vendredi 5 et samedi 6 avril, mais qui s'élargit à Châtenay-Malabry en un mois de la BD !

■ **Exposition « Quand les mangas réinventent les grands classiques de la peinture ».** Du jeudi 4 au samedi 27 avril à la Médiathèque. Entrée libre.

■ **Ateliers Découverte de la Bande Dessinée :** à partir de quelques jeux collectifs autour de la BD, découvrez les étapes de création d'une BD pour avoir toutes les cartes en main pour réaliser votre propre BD ! Atelier animé par Loïc Saulin à la Médiathèque, samedi 6 avril de 14h30 à 16h pour les 8-10 ans et de 16h à 17h30 pour les 11-12 ans. Sur inscription sur eChâtenay-Malabry.

■ **Portrait manga :** Serymaru, incontournable mangaka, fait votre portrait façon manga. Mercredi 10 avril de 14h à 16h à la bibliothèque Louis Aragon. À partir de 8 ans. Sur inscription au 01 46 31 23 13.

■ **Atelier numérique BDNF :** réalise des BDs, des romans graphiques ou tout autre récit mêlant illustration et texte. Jeudi 11 avril de 10h à 12h à la Médiathèque. À partir de 11 ans. Sur inscription sur eChâtenay-Malabry.

■ **Atelier bande dessinée :** sur le thème de la banquise. Jeudi 18 avril, à la Médiathèque de 14h30 à 15h30. Pour les 6-7 ans. Sur inscription sur eChâtenay-Malabry.

■ **« Le sommet des dieux » (2021-1h35) :** film d'animation inspiré d'un manga. À Katmandou, le reporter japonais Fukamachi croit reconnaître Habu Jôji, cet alpiniste que l'on pensait disparu depuis des années. Il semble tenir entre ses mains un appareil photo qui pourrait changer l'histoire de l'alpinisme. Projection mardi 23 avril à 20h à la Médiathèque. Entrée libre mais réservation conseillée sur eChâtenay-Malabry.

■ **Visite guidée de l'exposition « Quand les mangas réinventent les grands classiques de la peinture ».** Samedi 27 avril de 16h à 16h30, suivi d'un jeu interactif projeté sur grand écran autour des grands classiques de la peinture et de la BD. Pour tout public dès 8 ans. Entrée libre. ■

**+ D'INFOS**

**Renseignements : 01 41 87 69 80 (Médiathèque)**

**Inscription pour les ateliers à la Médiathèque (7-9 rue des Vallées) sur le portail eChâtenay-Malabry accessible via le site [www.chatenay-malabry.fr](http://www.chatenay-malabry.fr) ou via l'application mobile eChâtenay-Malabry, mon appli.**



# Respecter ses voisins

**Bien vivre ensemble nécessite de respecter les autres et notamment un certain nombre de règles de bon voisinage.**



## Le bruit

Voici quelques règles à respecter :

■ **Sur les voies publiques, les voies privées accessibles au public et les lieux publics**, les bruits anormalement gênants par leur nature, leur intensité, leur caractère agressif ou répétitif, ne sont pas autorisés quelles que soient l'heure ou la provenance, notamment :

- L'emploi d'appareils et de dispositifs de diffusion sonore
- Les émissions sonores de postes de radio ou autres dispositifs se trouvant dans les véhicules.

Une dérogation est accordée pour les grandes festivités publiques (Grande Fête du 14 juillet, Fête de la musique...)

## ■ Respecter les horaires des travaux de bricolage ou de jardinage

Ces travaux réalisés par des particuliers à l'aide d'outils ou d'appareils à moteur thermique ou électrique sont susceptibles de causer une gêne sonore pour les voisins. Ainsi l'usage de tondeuses à gazon, tronçonneuses, perceuses, raboteuses, scies mécaniques... ne peut se faire, en extérieur comme en intérieur, qu'aux heures suivantes :

- Les jours ouvrables de 9h à 12h et de 14h à 19h,
- Les samedis de 10h à 12h et de 15h à 19h,
- Les dimanches et jours fériés de 10h à 12h.

## Plantations : des règles à respecter

Les branches de vos arbres ou végétaux ne doivent pas dépasser chez votre voisin. Si c'est le cas, ce dernier n'a pas le droit de couper lui-même mais il a le droit d'exiger que vous les coupiez au niveau de la limite séparatrice. Et si les branches portent des fruits, il est interdit de les cueillir (mais pas de ramasser ceux qui sont tombés).

Attention, il est interdit de brûler ses déchets ménagers et les déchets dits « verts » ainsi que l'herbe issue de la tonte de pelouse, les feuilles mortes, les résidus d'élagage, de débroussaillage, de taille de haies et arbustes, les épiluchures, etc. Pour vous débarrasser de ces déchets, une collecte hebdomadaire est organisée (le lundi ou le mardi matin suivant votre adresse) par Vallée Sud-Grand Paris. Ces déchets verts peuvent également être déposés à la déchetterie de Verrières-le-Buisson (angle rue Paradis et avenue Georges Pompidou) accessible sur rendez-vous à prendre sur le site internet [www.valleesud.fr](http://www.valleesud.fr) (bouton Gestion des déchets puis bouton Les déchetteries). ■

## + D'INFOS

**01 46 83 45 50 (services techniques)**  
[www.valleesud.fr](http://www.valleesud.fr)

## GARE AUX FAUX DÉMARCHEURS



La Mairie ne mandate aucune entreprise, ni aucun agent municipal chez les particuliers pour réaliser du démarchage. Un démarcheur se réclamant des services de la Ville doit donc être éconduit.

**En cas de doute, n'hésitez pas à appeler la Police Municipale au 01 46 83 45 32 et à le signaler sur le site [signal.conso.gouv.fr](http://signal.conso.gouv.fr)**

## TRANQUILLITÉ VACANCES

Tranquillité vacances est une opération gratuite qui vous permet de demander une surveillance de votre domicile lorsque vous partez en congés. Pour en bénéficier, il suffit de vous adresser à la Police nationale ou à la Police municipale au moins 48 heures avant votre départ. Attention : en cas de retour imprévu ou de modification de vos dates d'absence, n'oubliez pas de les prévenir.

**Police municipale (mairie annexe, 301 avenue de la Division Leclerc), 01 46 83 45 32.**

**Police nationale, 28 rue du Docteur Le Savoureux, 01 40 91 25 00 ou demande en ligne sur le portail [eChâtenay-Malabry](http://eChâtenay-Malabry), accessible via le site [www.châtenay-malabry.fr](http://www.châtenay-malabry.fr) ou via l'application [eChâtenay-Malabry](http://eChâtenay-Malabry), mon appli.**

## TRANQUILLITÉ SÉNIORS

La Ville propose ce service gratuit qui consiste à appeler régulièrement des personnes âgées isolées et/ou vulnérables. La Police municipale les contacte tout au long de l'année, pour les rassurer, leur rappeler des conseils de sécurité, et parfois, se déplace jusqu'à leur domicile.

**Police municipale, 01 46 83 45 32  
CCAS, 01 46 83 45 79**

**BIENVENUE AUX NOUVEAUX  
CHÂTENAISIENS :  
INSCRIPTION À LA PROCHAINE  
SOIRÉE D'ACCUEIL**



Mieux se connaître, mieux connaître la ville : la cérémonie d'accueil des nouveaux habitants permet aux nouveaux châtenaisiens de rencontrer, à l'Hôtel de Ville, le Maire Carl Segaud, accompagné de plusieurs élus et des représentants de services municipaux. Le Maire leur présentera les grands projets, les services et les activités sportives, culturelles et associatives dans notre ville. La prochaine cérémonie d'accueil se déroulera avant l'été. Inscription sur le portail eChâtenay-Malabry accessible via le site internet [www.chatenay-malabry.fr](http://www.chatenay-malabry.fr) ou via l'application mobile eChâtenay-Malabry, mon appli.

[com@chatenay-malabry.fr](mailto:com@chatenay-malabry.fr)  
ou 01 46 83 45 40

### **DONNER SON SANG**

Accidents, interventions chirurgicales, maladies du sang, cancers... les situations sont aussi variées que régulières : afin de répondre aux besoins des établissements de santé en France, l'Établissement Français du sang (EFS), qui gère la collecte nationale de sang, doit effectuer chaque jour 10 000 prélèvements qui permettront de soigner un million de malades. Fortement engagée dans cette action, la Ville de Châtenay-Malabry s'est vu décerner l'an dernier le trophée Or du Label Commune Donneur, en organisant plusieurs collectes dans l'année. Une heure de votre temps peut sauver trois vies ! Pour donner votre sang (vous pouvez donner toutes les 8 semaines et jusqu'à 6 fois par an pour les hommes et 4 fois pour les femmes), inscrivez-vous à la prochaine collecte de sang qui aura lieu jeudi 11 avril de 14h30 à 19h dans la salle polyvalente Jules Verne (17 rue Jules Verne).

**Prise de rendez-vous obligatoire en ligne sur : [mon-rdv-dondesang.efs.sante.fr](http://mon-rdv-dondesang.efs.sante.fr)**

## Recensement des jeunes de 16 ans

**Le recensement est obligatoire pour les jeunes l'année de leur 16 ans afin qu'ils puissent participer à la Journée Défense et Citoyenneté, sésame obligatoire pour pouvoir passer, par exemple, son permis de conduite ou son baccalauréat.**



Les jeunes nés Français ayant 16 ans dans l'année doivent se faire recenser auprès de la mairie en vue de participer à la Journée Défense et Citoyenneté (JDC). C'est à eux de remplir cette formalité obligatoire pour avoir le droit de se présenter aux concours et examens publics (Baccalauréat, permis de conduire, etc.). Les documents nécessaires sont une pièce d'identité et un livret de famille (ou à défaut une copie de l'acte de naissance). Il faut se présenter dans les trois mois qui suivent

l'anniversaire des 16 ans, jusqu'à la fin du 3<sup>e</sup> mois. Pour les jeunes devenus Français entre 16 et 25 ans, il faut le faire dans le mois qui suit la nationalisation. Le recensement peut aussi être effectué de manière dématérialisée en se connectant sur le portail eChâtenay-Malabry ou via l'application eChâtenay-Malabry, mon appli. ■

**+ D'INFOS**

**01 46 83 46 67**

Petite Enfance

## La Ville de Châtenay-Malabry recrute

Vous souhaitez participer à un accueil bien-traitant engagé au cœur d'un pavillon historique permettant l'accueil de 42 enfants ? L'ouverture en septembre 2024 de la crèche collective installée au Pavillon Colbert, conduit la Ville de Châtenay-Malabry à recruter pour 10 postes dans les métiers de la Petite Enfance : EJE, AP, CAP.

Envoyez vos candidatures à : [recrutement@chatenay-malabry.fr](mailto:recrutement@chatenay-malabry.fr). ■

**+ D'INFOS**

[www.chatenay-malabry.fr](http://www.chatenay-malabry.fr)  
(rubrique Économie et Emploi)



## Dimanche 9 juin : élections européennes



Dimanche 9 juin 2024 auront lieu les élections européennes. Tout citoyen français et européen âgé d'au moins 18 ans la veille du jour du scrutin pourra alors voter. Mais pour cela, il faut être domiciliés dans la commune où l'on souhaite voter et être inscrit sur les listes électorales de cette commune. Même si chaque Châtenaisien de nationalité française qui devient majeur est inscrit automatiquement sur les listes électorales (à condition qu'il ait fait la démarche de recensement citoyen à partir de 16 ans), il convient aux nouveaux Châtenaisiens ou ceux qui ont changé d'adresse dans la ville de procéder eux-mêmes à leur nouvelle inscription. Un citoyen ressortissant de l'Union européenne peut voter aux élections européennes en France. Pour cela, il doit

habiter en France, avoir plus de 18 ans à la veille du scrutin, jouir de ses droits civiques et politiques en France et dans son pays d'origine. Il peut alors demander à être inscrit sur les listes électorales complémentaires de la commune où il a une attache au titre de son domicile principal, de sa qualité de contribuable ou de sa qualité de gérant d'une société installée dans cette commune.

En cas de doute, pensez à vérifier si vous êtes bien inscrits sur :

<https://www.service-public.fr/particuliers/vosdroits/demarches-et-outils/ISE>.

Pour voter aux élections européennes, la date limite d'inscription sur les listes électorales est fixée au vendredi 3 mai.

**Les inscriptions sur les listes peuvent être faites à l'Hôtel de Ville ainsi que sur eChâtenay-Malabry accessible via [www.chatenay-malabry.fr](http://www.chatenay-malabry.fr)**

### Voter par procuration

Si vous êtes absent le jour du vote, vous pouvez voter par procuration, sans avoir besoin de justificatif. Il vous faut alors choisir un mandataire qui votera à votre place (et peut recevoir deux procurations maximum). Ce mandataire doit être inscrit sur la liste électorale de Châtenay-Malabry mais peut être électeur dans un bureau de vote différent du vôtre. Vous pouvez effectuer votre demande

dans n'importe quel commissariat, gendarmerie, tribunal d'instance ou consulat de votre lieu de résidence (ou lieu de travail) et à Châtenay-Malabry :

- Au Commissariat de police (28 rue du Docteur Le Savoureux, 01 40 91 25 00 ; ouvert du lundi au dimanche, sans interruption).

- Au Tribunal d'instance d'Antony (place Auguste Mounier, 01 55 59 01 00, du lundi au vendredi de 9h à 12h et de 13h à 17h).

Vous devez présenter :

- Votre pièce d'identité avec photo
- Le formulaire rempli, disponible sur place ou à télécharger (à remplir en ligne et à imprimer en recto uniquement).

Vous pouvez aussi faire votre procuration en ligne. Il faut se connecter sur le site [maprocuration.fr](http://maprocuration.fr) et s'identifier avec FranceConnect pour remplir sa demande puis noter son numéro de dossier. Dans un deuxième temps, l'électeur doit se déplacer au commissariat ou à la gendarmerie pour faire vérifier son identité et donc valider sa procuration. Les personnes qui utilisent le nouveau service France identité (voir article en page suivante), n'auront pas besoin de se déplacer et pourront valider en ligne leur procuration. La date limite de dépôt des procurations n'a pas encore été fixée, mais il est conseillé de s'y prendre à l'avance pour être sûr qu'elle arrive dans les temps.

## Journée Nationale du Souvenir des Victimes et des Héros de la Déportation

C'est le 4<sup>e</sup> dimanche du mois d'avril que se tient chaque année la Journée nationale du Souvenir de la Déportation pour honorer la mémoire des victimes de la Déportation, en particulier des Déportés de France dans les camps de concentration ou d'extermination nazis. Le Maire Carl Segaud se rendra dimanche 28 avril, avec les associations patriotiques, à 11h15 au cimetière nouveau (16 rue de l'Égalité) puis à 11h45 au cimetière ancien (107-109 avenue de la Division Leclerc) pour rendre hommage aux victimes et aux héros de la déportation. ■

### + D'INFOS

01 46 83 45 40



# « Notre Ville, votre quartier, parlons-en »



Le Maire Carl Segaud organise des journées d'échanges dans les quartiers. Dès 8h, devant l'école du quartier, il engage la discussion avec les riverains autour d'un café. En début d'après-midi il visite le quartier pour vérifier les aménagements réalisés, envisager les points d'amélioration et rencontrer les riverains. Enfin le soir, se tient une réunion publique pendant laquelle le Maire présente l'avancée des grands projets de la Ville et aborde différents sujets concernant le quartier. Voici le programme de la prochaine visite :

■ **Jeudi 25 avril, quartier des Friches et Houssières.** Rendez-vous à 8h devant l'école primaire Jules Verne (place de l'Enfance) et réunion à 20h à la salle polyvalente Jules Verne (place de l'Enfance). ■

## + D'INFOS

01 46 83 45 03  
ou [carl.segaud@chatenay-malabry.fr](mailto:carl.segaud@chatenay-malabry.fr)

Carte nationale d'identité numérique

## Châtenay-Malabry ville test de certification

La Ville fait partie des communes tests qui certifient la nouvelle identité numérique sur l'application France Identité.

La carte d'identité numérique est une version digitale de la carte d'identité accessible via un téléphone portable. Cela permet ainsi de prouver, de façon simple et protégée, son identité et d'émettre des attestations électroniques, notamment pour faciliter les démarches en ligne.

Pour profiter de cette nouvelle identité numérique, il faut être majeur, télécharger l'application France Identité sur son smartphone et posséder la dernière carte nationale d'identité (celle qui est au format carte de crédit). Mais avant de pouvoir utiliser son identité numérique, il sera nécessaire de la

faire certifier. Une procédure à suivre sur l'application, permet de prendre un rendez-vous dans une des mairies éligibles pour cette certification. Pour l'instant seules des mairies « test » peuvent faire cette démarche, ce qui est le cas de Châtenay-Malabry. La Mairie reçoit ainsi le mardi matin, une fois le rendez-vous pris via l'application, les personnes qui souhaitent obtenir cette certification.

### Plus de sécurité en ligne

Même si elle est encore en phase de développement, l'identité numérique certifiée France Identité permettra

d'accéder à distance à des usages sensibles qui ne pouvaient pas être dématérialisés jusqu'à présent, tout en garantissant aux services un niveau de sécurité identique à un face-à-face. Elle pourra ainsi remplacer la carte nationale d'identité classique. Elle permet d'ores et déjà de s'authentifier sur France Connect, le système d'identification et d'authentification offrant un accès universel aux administrations en ligne.

## + D'INFOS

01 46 83 46 83

**Vipratric**  
97% DES CLIENTS SATISFAITS  
À votre service depuis 2005!  
01 46 32 00 11  
vipratric92@gmail.com  
www.vipratric92.fr  
SI services à la personne  
SAS agréée par l'Etat - 50% réduction d'impôt  
22 av. Charles de Gaulle 92250 Le Plessis Robinson

**aertoit**® L'HAY LES ROSES  
01 46 63 99 59  
COUVERTURE  
Entretien •  
Etanchéité •  
Isolation •  
Charpente •  
www.aertoit.fr  
SARKING QUALIBAT RGE

BIEN VIVRE NOTRE VILLE GROUPE MAJORITE MUNICIPALE

# Soutenir, accompagner et valoriser la vie associative locale

Véritables reflets de la diversité et de la vitalité de notre Ville, les 200 associations que compte notre territoire et qui œuvrent dans de multiples domaines, allant du sport à la culture, de la solidarité à l'environnement, contribuent à enrichir et à dynamiser le quotidien des Châtenaisiens, mais également à renforcer les liens qui les unissent. Notre équipe municipale tient ici à le redire : nous sommes très fiers de pouvoir compter sur elles et, plus particulièrement, sur l'énergie, l'engagement et la créativité, déployés avec tant de passion par leurs bénévoles et salariés.

**Le soutien que nous leur apportons peut être financier : le budget qui sera voté au mois d'avril prévoit près de 3,6 millions d'euros de subventions directes qui leur seront versés en 2024 - contre 2,9 millions d'euros en 2020 -, auxquels il faut ajouter 1 million d'euros de mise à disposition de personnel.** Notre souci constant d'une gestion rigoureuse et efficace des deniers publics nous conduit à prendre en considération plusieurs critères pour l'attribution de ses subventions. Il en va ainsi de leur utilité sociale, du nombre d'adhérents, de la qualité du fonctionnement associatif, de l'implication de chaque structure dans la dynamique locale, tout en tenant compte de ce qu'elles reçoivent en nature de la Ville.

**En effet, le soutien aux associations ne s'arrête pas là : nous mettons également à leur disposition, à titre gratuit, de nombreux équipements municipaux.** Ce sont environ une vingtaine de locaux qui leur sont prêtés, soit environ 20 000 heures d'occupation annuelles, sans compter les locaux dédiés à certaines associations qui en bénéficient toute l'année.

**La Ville soutient encore les associations en leur apportant une aide logistique (prêt de matériel) et un accompagnement dans le domaine de la communication.** Articles dans le magazine municipal et sur le site internet de la Ville, reproduction de leurs documents, publication de guides thématiques intégrant leurs programmes d'activités : nos actions sont nombreuses pour développer leur visibilité et valoriser leur action, sans oublier bien sûr l'organisation annuelle du Forum des associations, que les Châtenaisiens affectionnent tout particulièrement.

Au-delà de ce rendez-vous, les associations châtenaisiennes restent fortement mobilisées lors de nos grands événements, tels que le Gala « Lumières sur le sport », le Téléthon, le Salon du Petit Format, le Village de Noël ou encore la Fête du printemps des commerçants. Mercredi 24 juillet, avec le passage de la flamme olympique dans notre ville, de nombreux bénévoles participeront aux animations lors de cet événement exceptionnel.

Dans un monde marqué par différentes fractures, l'envie d'agir collectivement, d'améliorer ensemble le quotidien et l'avenir de ses concitoyens est un bien précieux. Mais un bien, aussi, qui devient de plus en plus rare. **Pour remédier au manque croissant de bénévoles, la Ville va organiser des sessions de formations qui permettent à ceux qui souhaitent s'engager d'avoir les connaissances nécessaires à la gestion administrative, financière et humaine des associations.**

Nous invitons les Châtenaisiens qui auraient du temps et de l'énergie à s'engager pour rendre notre Ville encore plus solidaire, vivante et innovante !



Permanence : 23 place de l'Église 01 47 02 77 19 chatenaymalabryapleinevie@gmail.com



### Quelle école pour nos enfants et les adultes qui les entourent ?

Beaucoup de mairies agissent pour améliorer la vie dans les écoles, relever les défis de demain. Ici à Châtenay-Malabry :

- On présente fièrement la nouvelle **école Jean Jaurès** conçue avec une cour bétonnée sur un toit. Invivable lors des canicules qui deviennent régulières ! Dans les autres écoles, on maintient des cours avec deux, un seul, voire aucun arbre pour l'apport d'ombre, de fraîcheur et d'oxygène ! Or des financements et structures existent pour végétaliser les cours, à l'image de Fontenay aux Roses et Antony.
- On annonce aux habitants de La Vallée pour la troisième fois que la rentrée dans la nouvelle **école Voltaire** n'aura pas lieu. Belle gestion de projet !

- On refuse les mesures de précaution demandées par les parents d'élèves à la création du square de **l'école Jules Verne**. Ainsi après l'accident d'un enfant, des barrières le long de la chaussée sont enfin installées.
  - A la cantine de **l'école Thomas Masaryk**, les enfants se plaignent d'assiettes sales, de portions limitées sans possibilité de se resservir, alors que le droit des parents d'élèves élus à observer le temps du midi est entravé.
  - On ne prend pas au sérieux depuis des années les enseignants et parents d'élèves de **Pierre Mendès France** et des autres écoles sur les problèmes récurrents de ménage des WC et des classes.
- Enfin, à lire les noms de ces écoles, on se demande où est passée **l'autre moitié de l'humanité, les femmes**, comme figure et modèle pour nos enfants (**la majorité des professionnel-le-s des écoles apprécieront**).

Pour en savoir plus suivez-nous sur : <https://collectifcitoyenchatenay.org/>

Collectif Citoyen Châtenaisien

@CChâtenaisien

Ecrivez-nous :

[collectifcitoyenchatenaisien@gmail.com](mailto:collectifcitoyenchatenaisien@gmail.com)

NDLR : Les dispositions législatives du Code Général des Collectivités Territoriales n'autorisent qu'à évoquer, dans les tribunes de la presse municipale, des sujets relatifs « aux réalisations et à la gestion du Conseil Municipal ».

# Le carnet

## NAISSANCES

### Novembre 2023

Adoum NGUEALBAYE,  
né le 13 novembre

### Décembre 2023

Ève FANCHIN, née le 15 décembre

### Janvier 2024

Gaël BARBOSA PATINO, né le 13 janvier

### Février 2024

Violette BOURGEOISAT, née le 15 février  
Schwaylann MOSSE GORGE,  
né le 18 février  
Yazid LOTFI, né le 21 février

### Mars 2024

Ellie SICRE, née le 1er mars  
Théo BALAN, né le 5 mars  
Mouhamad-Ramadane DIALLO,  
né le 5 mars

Janna LOUAHI, née le 8 mars  
Amir NOUREDDINE, né le 8 mars  
Aziz NOUREDDINE, né le 8 mars  
Jade QUESNEAU, née le 8 mars

**Bienvenue aux petits châtenaisiens  
et félicitations aux heureux parents !  
La Ville plantera l'arbre des  
Naissances 2023 à l'été 2024.  
Plus d'infos : 01 46 83 45 40**

## MARIAGES

### Mars 2024

Chergui SEKRANE et Rabiaa HZAMI,  
le 2 mars  
Nassim GHETTAS et Houria  
BENMESSAOUD, le 2 mars  
Ali EL HAJJ SLEIMAN et Lara HAJJ  
SLEIMAN, le 9 mars  
Arnold PAKASSA BUSUNI et Irène  
BAYAKA KETO, le 9 mars  
**Tous nos vœux de bonheur !**

## DÉCÈS

### Janvier 2024

Suzanne EYRAUD veuve SENAUX,  
décédée le 12 janvier, 87 ans  
Joseph DESSOLY,  
décédé le 20 janvier, 85 ans  
Thierry GOSSART,  
décédé le 30 janvier, 63 ans

### Février 2024

Antonia CASTANO veuve  
GIANNITRAPANI, décédée le 1 février,  
92 ans  
Isabelle CECCHINI,  
décédée le 21 février, 69 ans  
Denise DELEFLIE, épouse HOUYEZ,  
décédée le 21 février, 86 ans  
Henriette BODIN,  
décédée le 23 février, 90 ans  
Redouane ZEMOULI,  
décédé le 29 février, 58 ans  
**Toutes nos condoléances  
à la famille et aux proches**

## DÉCÈS DU PEINTRE HENRYK BUKOWSKI



Décédé le 21 février dernier, à l'âge de 93 ans, le peintre franco-polonais, Henryk Bukowski, a habité Châtenay-Malabry pendant 30 ans. Freïa Sicre, la présidente du Groupe Artistique, a souhaité rendre hommage à cet artiste talentueux. « Après des études artistiques en Pologne, il s'est établi à Paris au début des années 60 et est devenu rapidement un représentant notable de l'expressionnisme abstrait. De retour en Pologne, où il a enseigné quelques années à l'École supérieure des arts plastiques de Lodz, il a séjourné ensuite en Afrique puis cinq ans en Californie, avant de revenir en France en 1990 où il ne cessera d'expérimenter les contrastes de couleurs, de textures et de matières, en créant ses propres techniques et en utilisant des matériaux spécifiques comme le sable. Bénéficiant d'un appartement-atelier chemin de la Justice, il résidera à Châtenay-Malabry jusqu'à son départ en retraite, en 2020, à la Maison Nationale des Artistes de Nogent-sur-Marne. Ses peintures sont présentes dans de nombreuses collections privées et des musées en France, en Pologne, en Suisse et aux Etats-Unis. Trois d'entre elles ont fait l'objet d'un don à la ville de Châtenay-Malabry et ont rejoint le fonds de l'Artothèque, qui met des œuvres d'art à la disposition des Châtenaisiens. » Le Maire Carl Segaud et le Conseil municipal adressent leurs plus sincères condoléances à sa famille et à ses proches.

**aeternae**  
LES SERVICES FUNÉRAIRES

VOTRE AGENCE DE POMPES FUNÈRES

Obseques  
prévoyance  
marbrerie

24H/24  
7/7

Baptiste BREDECHE et Emmanuelle SENANT  
vous accueillent dans leur agence.

26 avenue Aristide Briand, 92160 Antony - 01 49 65 00 10 - contact@aeternae-funeraire.fr - www.aeternae-funeraire.fr



CHÂTENAY-MALABRY

## HÔTEL DE VILLE

26 rue du Docteur Le Savoureux.  
01 46 83 46 83

**Les services municipaux** sont ouverts du lundi au vendredi : 8h30 à 12h30 et 13h30 à 17h30. Et le samedi matin de 9h à 12h pour l'Espace Services et les services État Civil et Élection.

## MAIRIE ANNEXE

301 avenue de la Division Leclerc.  
S'adresser à l'Hôtel de Ville pour les formalités administratives (Espace services)

## LES PERMANENCES DES ÉLUS

**Votre Maire  
CARL SEGAUD**

vous reçoit tous les vendredis à partir de 14h sur rendez-vous  
01 46 83 45 03

[carl.segaud@chatenay-malabry.fr](mailto:carl.segaud@chatenay-malabry.fr)

**JEAN-LOUIS  
GHIGLIONE**

Adjoint au Maire aux Finances, au Budget et au Personnel communal

**FRANÇOISE  
PEYTHIEUX**

Adjointe au Maire à la Culture et à la Vie associative

**PÉNÉLOPE  
FRAISSINET**

Adjointe au Maire aux Affaires scolaires et périscolaires

**GILLES DEBROSSE**

Adjoint au Maire aux Séniors

**PATRICK BACHELIER**

Adjoint au Maire aux Affaires sociales et aux Solidarités.

**MARIAM SHARSHAR**

Adjointe au Maire à l'Urbanisme et aux Travaux

**IRÈNE TSILIKAS**

Adjointe au Maire à la Petite Enfance

**MARC FEUGÈRE**

Adjoint au Maire à l'Économie sociale et solidaire, aux Mobilités et à l'Énergie

**ÉLIE DE SAINT JORES**

Adjoint au Maire au Développement économique et à l'Emploi

**SYLVIE BOËZENNEC**

Adjointe au Maire aux Sports

**FRANCK DEBRAY**

Adjoint au Maire au Contrat de Ville

vous recevoient sur RDV, 01 46 83 45 69

**Votre Conseiller départemental  
GEORGES SIFFREDI  
Président du Département  
des Hauts-de-Seine**

[gsiffredi@hauts-de-seine.fr](mailto:gsiffredi@hauts-de-seine.fr)  
01 47 29 32 33

**La Députée  
MAUD BREGÉON**

## PHARMACIES DE GARDE

Source : [monpharmacien-idf.fr](http://monpharmacien-idf.fr)

**Lundi 1<sup>er</sup> avril**

**Pharmacie Robinson**  
11 bis avenue du Plessis  
Châtenay-Malabry  
01 46 60 88 14

**Dimanche 21 avril**

**Pharmacie des Verts Coteaux**  
430 avenue de la Division Leclerc  
Châtenay-Malabry  
01 46 32 33 77

**Dimanche 7 avril**

**Pharmacie Straub**  
80 avenue de la République  
Le Plessis-Robinson  
01 47 02 98 23

**Dimanche 28 avril**

**Pharmacie du Stade**  
205 avenue de la Division Leclerc  
Châtenay-Malabry  
01 43 50 60 11

**Dimanche 14 avril**

**Pharmacie du Parc**  
5 avenue de la Division Leclerc  
Châtenay-Malabry  
01 46 30 01 64

**Mercredi 1<sup>er</sup> mai**

**Pharmacie du Pierrier**  
84 rue Bernard Iské  
Le Plessis-Robinson  
01 46 30 45 51



La pharmacie de garde du dimanche poursuit sa garde le lundi matin, aux heures habituelles d'ouverture (sauf si le lundi est jour férié, une autre pharmacie reprend alors la garde). En dehors des horaires d'ouverture, les personnes doivent se présenter au commissariat (28 rue du Docteur Le Savoureux), munies de leur ordonnance. Le tour de garde des pharmacies est communiqué pour l'année par la Direction Départementale des Affaires Sanitaires et Sociales des Hauts-de-Seine après consultation des professionnels. Un pharmacien ne pouvant assurer sa garde doit trouver un remplaçant et faire circuler l'information.

**Pharmacie de garde de nuit.**  
Dans tous les départements d'Île-de-France, la réglementation impose de contacter la gendarmerie ou le commissariat de la zone recherchée pour obtenir les coordonnées de la pharmacie de nuit. Composer le 17.

## NUMÉROS D'URGENCE

**COMMISSARIAT DE POLICE**

28 rue du Docteur Le Savoureux.  
01 40 91 25 00 ou 17

**HÔPITAL BÉCLÈRE (urgences)**

157 rue de la Porte de Trivaux à Clamart  
01 45 37 44 44

**POLICE MUNICIPALE**

01 46 83 45 32

**MAISON MÉDICALE DE GARDE**

Le samedi de 14h à 20h, les dimanches et jours fériés de 8h à 20h, 1 rue Velpeau à Antony. L'accès se fait après l'appel au 15 (SAMU)

**POMPIERS 01 46 31 18 18**

ou 01 46 66 07 51 ou 18

**ANTI-POISON (centre)**

01 40 05 48 48

**SAMU 15 ou 01 47 10 70 10**

**HÔPITAL PRIVÉ D'ANTONY**

(urgences)

1 rue Velpeau à Antony

01 46 74 37 00

**MÉDECIN DE GARDE (SOS 92)**

01 46 03 77 44 (24 heures/24)

**SOS MÉDECINS Grand-Paris**

36 24 (0,15 €/mn)

## LES PERMANENCES

À l'Hôtel de Ville, à la Maison de Justice et du Droit et à l'Espace famille Lamartine. **Renseignements sur [www.chatenay-malabry.fr](http://www.chatenay-malabry.fr) (rubrique Mairie et services)**

## ACCESSIBILITÉ



Pour les sourds et malentendants, la ville propose un service gratuit pour contacter les services de la mairie, de l'appel téléphonique à l'accueil sur place : **téléchargez gratuitement QCCCE sur smartphone, ordinateur ou tablette.**

## LES MENUS DES ENFANTS

**Lundi 1<sup>er</sup> avril**  
Férié

**Lundi 8 avril**  
Pizza fromage  
Hauts de cuisse de poulet rôti  
Poêlée de légumes  
Fromage **BIO**  
Bar à fruits

**Lundi 15 avril**  
Pomme au thon  
Cordon bleu  
Légumes sautés  
Fromage  
Compote **BIO**

**Lundi 22 avril**  
Concombre nordique  
Chipolata **LABEL ROUGE**  
Pommes campagnardes  
Fromage **BIO**  
Glace

**Mardi 2 avril**  
Salade verte/  
œuf dur **BIO**  
Gratin de pâtes  
Épinards chèvre  
Yaourt **BIO**  
Pâtisserie et chocolat de Pâques

**Mardi 9 avril**  
**MENU VÉGÉTARIEN**  
Concombre Nordique  
Couscous végétarien  
Yaourt **BIO**  
Pâtisserie

**Mardi 16 avril**  
Coleslaw  
Brandade de poisson  
Yaourt nature **BIO**  
Bar à fruits

**Mardi 23 avril**  
Taboulé  
Sauté de veau aux fruits secs  
Carottes **BIO** glacées  
Yaourt **BIO**  
Fruit

**Mercredi 3 avril**  
Pamplemousse  
Poisson **MSC** sauce citronnée  
Pommes anglaises  
Mimolette **BIO**  
Pomme au four caramélisée de Josie

**Mercredi 10 avril**  
Radis roses  
Rôti de veau  
Polenta  
Fromage  
Salade de fruit

**Mercredi 17 avril**  
Salade verte / maïs  
Rôti de porc  
Chou-fleur ail et ciboulette  
Fromage  
Fruit **BIO**

**Mercredi 24 avril**  
Tomate vinaigrette  
Haut de cuisse de volaille rôtie  
Coquillettes **BIO**  
Fromage blanc **BIO**  
Gâteau de Catherine

**Jeudi 4 avril**  
**MENU CHASSE AUX TRÉSORS**  
Carottes aux raisins  
Spaghettis bolognaise  
Fromage à tartiner **BIO**  
Flan vanille **BIO**

**Jeudi 11 avril**  
Céréales à la catalane  
Sauté de porc **LABEL ROUGE** aux pruneaux  
Carottes  
Fromage  
Fruit de saison **BIO**

**Jeudi 18 avril**  
**MENU VÉGÉTARIEN**  
Duo de choux sauce soja  
Omelette **BIO**  
Potatoes  
Fromage  
Pâtisserie maison

**Jeudi 25 avril**  
Salade de riz  
Poisson meunière **MSC**  
Sauce tartare  
Courgettes sautées  
Cantal  
Compote **BIO**

**Vendredi 5 avril**  
Taboulé  
Sauté de bœuf **LABEL ROUGE** aux olives  
Haricots verts **BIO**  
Yaourt aux fruits **BIO**  
Bar à fruits

**Vendredi 12 avril**  
Betteraves/pommes  
Poisson **MSC** sauce citronnée  
Riz créole  
Fromage blanc  
Fruit de saison

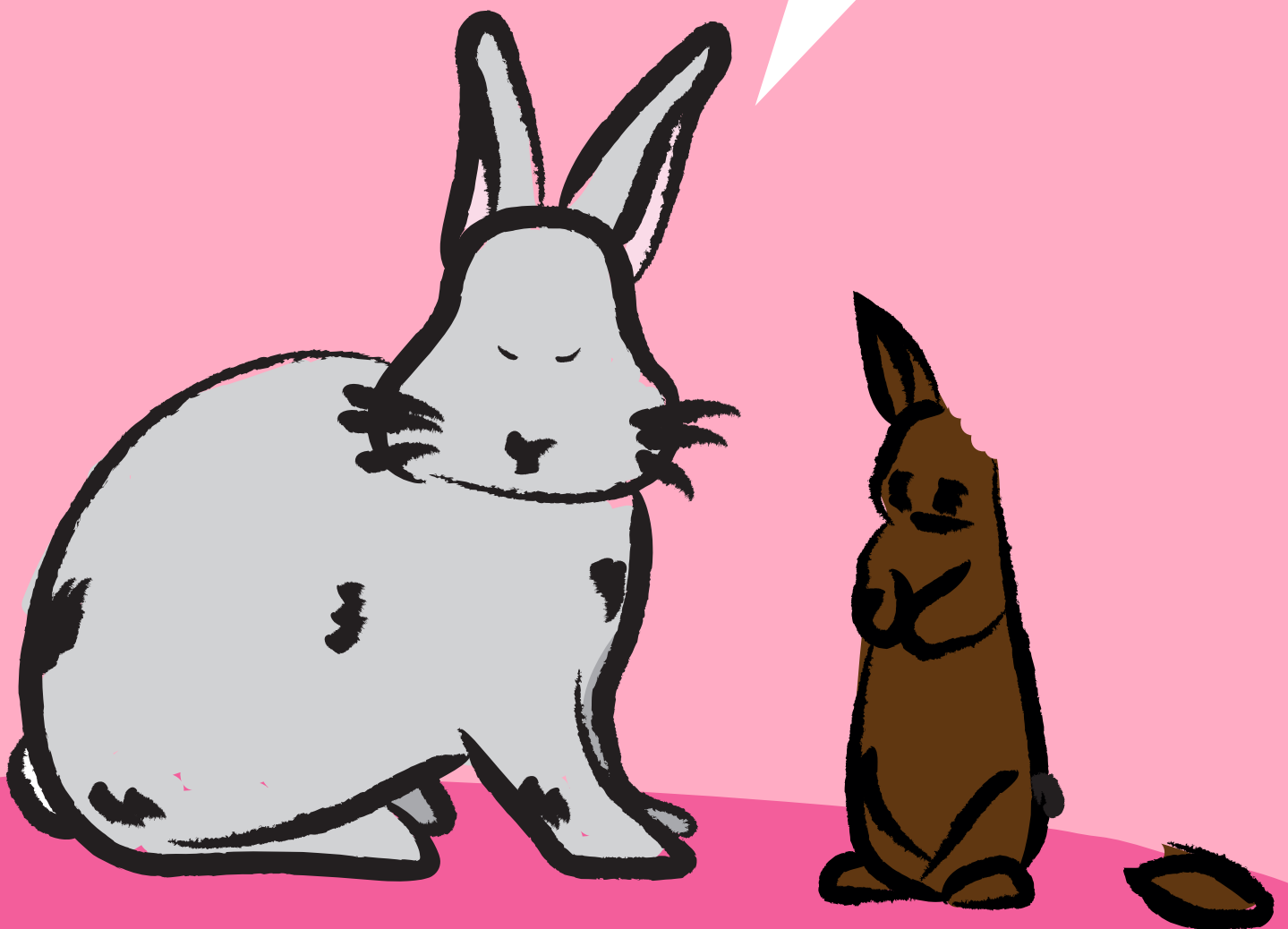
**Vendredi 19 avril**  
Salade de riz  
Émincé de bœuf au curry  
Haricots verts **BIO**  
Fromage blanc **BIO**  
Fruit **BIO**

**Vendredi 26 avril**  
**MENU VÉGÉTARIEN**  
Pamplemousse  
Tarte aux légumes  
Salade verte  
Camembert **BIO**  
Bar à fruits

MSC : pêche responsable - AOP : appellation d'origine protégée

# Bien vivre notre Ville

**Pour Pâques,  
adoptez ceux  
en chocolat !**



**À Pâques, les adoptions  
de lapins se multiplient,  
les abandons aussi !**



**CHÂTENAY-MALABRY**